



승인(협의)번호
제127008호

2017년 12월

ICT 기업경기 조사(BSI)

(2017년 12월 업황, 2018년 1월 업황 전망)

2017. 12.

ICT 기업경기 조사(BSI)

1. ICT 종합경기(경기판단)

- '17년 12월 ICT분야의 종합경기 실적BSI는 96으로 전월대비 악화된 것으로 나타났으며, 1월 전망BSI는 95로 12월 실적BSI와 비교하여 악화될 것으로 전망됨
 - ※ BSI가 기준치인 100인 경우 긍정적인 응답업체수와 부정적인 응답업체수가 같음을 의미하며, 100 초과인 경우에는 긍정응답 업체수가 부정응답 업체수보다 많음을, 100 미만인 경우에는 그 반대임을 나타냄
- 12월 실적BSI는 전월대비 악화된 것으로 나타남. 대기업과 중소기업 모두 내수부진이 가장 큰 요인으로 나타남(75.8%)
 - ※ 12월 실적BSI는 ICT산업 부문별로 악화요인의 차이는 있지만, 내수가 가장 큰 요인으로 파악됨
 - ※ 대기업의 경우 내수가 50.0%, 수출 50.0%, 국제경기 30.0%, 환율 30.0% 순으로 나타났으며, 중소기업의 경우 내수가 78.8%, 계절적 요인 16.5%, 수출 12.9% 순으로 나타남
- 1월 전망BSI는 95로 12월 실적보다 더 악화될 것으로 나타남. 악화의 주요 요인으로 내수가 가장 큰 영향을 미칠 것으로 나타남(63.7%)
 - ※ 1월 전망BSI는 ICT산업 분류별로 악화요인의 차이는 있지만, 내수가 가장 큰 요인으로 파악됨
 - ※ 대기업의 경우 내수가 55.6%, 수출이 44.4%, 계절적 요인 22.2%, 환율이 22.2%, 계절적 요인이 22.2%로 나타났으며, 중소기업의 경우 내수가 64.5%, 계절적 요인 22.6%, 수출 17.2% 순으로 나타남

【표 3-1】 ICT분야 BSI¹⁾

구 분	2017년													2018년
	1월	2월	3월	4월	5월	6월	7월	8월	9월	10월	11월	12월	1월	
ICT 기업경기	실적BSI	88	90	91	96	91	96	93	93	94	94	93	96	
	전망BSI	89	87	85	88	95	96	98	95	98	96	97	98	95
	실현율(%)	99	97	93	92	96	100	95	98	96	98	96	98	

※ 실적BSI가 전망BSI와 얼마만큼 일치하는가를 나타내는 실현율은 98%로 조사됨

1) 실현율은 실적BSI와 전망BSI가 얼마만큼 일치하는지를 나타내는 지표로써,
 $(1 - (| \text{전망BSI} - \text{실적BSI} | / \text{실적BSI})) \times 100$ 의 산식에 의한 값임
 실적BSI는 당월 업황을 말하며, 전망BSI는 당월 전망값을 나타냄

【표 3-2】 ICT분야 BSI 악화요인

구분	내수	수출	국제 경기	정부 지원 정책	자금 조달	경쟁 심화	신시장 부재	정부 규제	환율	계절적 요인	고정 비용	신성장동력 부재	기타
12월(%)	75.8	16.8	8.4	1.1	2.1	9.5	6.3	2.1	5.3	16.8	1.1	2.1	5.3
1월(%)	63.7	19.6	5.9	1.0	1.0	8.8	4.9	2.0	4.9	22.5	2.0	1.6	5.9

※ 요인에 대한 응답은 업체로부터 복수응답을 기준으로 하기 때문에 합이 100%를 넘음. 전체 응답수를 응답기업으로 나누어 산정함

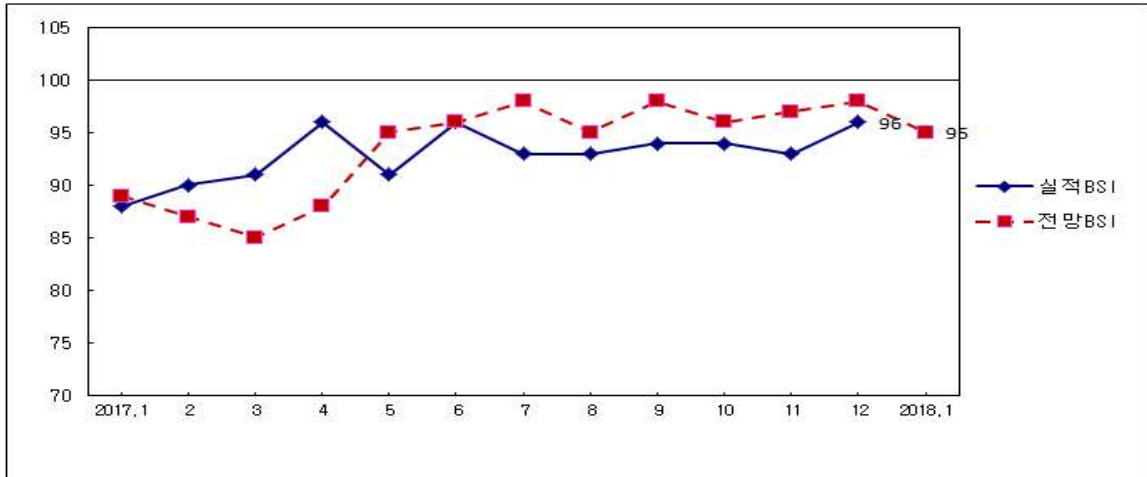
【표 3-3】 ICT분야 부문별 BSI 악화요인

구분		내수	수출	국제 경기	정부 지원 정책	자금 조달	경쟁 심화	신시장 부재	정부 규제	환율	계절적 요인	고정 비용	신성장동력 부재	기타
12월 (%)	정보통신방 송기기	79.6	29.6	13.0	1.9	1.9	5.6	5.6	1.9	9.3	22.2	-	3.7	5.6
	정보통신방 송서비스	75.0	-	4.2	-	4.2	16.7	12.5	4.2	.0	8.3	4.2	-	-
	소프트웨어	64.7	-	-	-	-	11.8	-	-	-	11.8	-	-	11.8
1월 (%)	정보통신방 송기기	61.4	35.1	8.8	1.8	-	7.0	3.5	1.8	8.8	24.6	1.8	2.5	7.0
	정보통신방 송서비스	68.4	-	5.3	-	5.3	21.1	15.8	5.3	-	10.5	5.3	-	-
	소프트웨어	65.4	-	-	-	-	3.8	-	-	-	26.9	-	-	7.7

【표 3-4】 ICT분야 규모별 BSI 악화 요인

구분		내수	수출	국제 경기	정부 지원 정책	자금 조달	경쟁 심화	신시장 부재	정부 규제	환율	계절적 요인	고정 비용	신성장동력 부재	기타
12월 (%)	대기업	50.0	50.0	30.0	-	-	10.0	10.0	10.0	30.0	20.0	-	10.0	10.0
	중소기업	78.8	12.9	5.9	1.2	2.4	9.4	5.9	1.2	2.4	16.5	1.2	1.2	4.7
1월 (%)	대기업	55.6	44.4	22.2	-	-	11.1	-	11.1	22.2	22.2	-	-	11.1
	중소기업	64.5	17.2	4.3	1.1	1.1	8.6	5.4	1.1	3.2	22.6	2.2	-	5.4

【그림 3-1】 ICT분야- BSI



2. 부문별 BSI

- '17년 12월 실적BSI는 정보통신방송기기(91), 정보통신방송서비스(95)는 전월대비 악화, 소프트웨어(105)는 전월대비 개선된 것으로 나타남
- 1월 전망BSI는 소프트웨어(103)는 11월 실적대비 개선, 정보통신방송기기(89), 정보통신방송서비스(95)는 악화될 것으로 전망됨

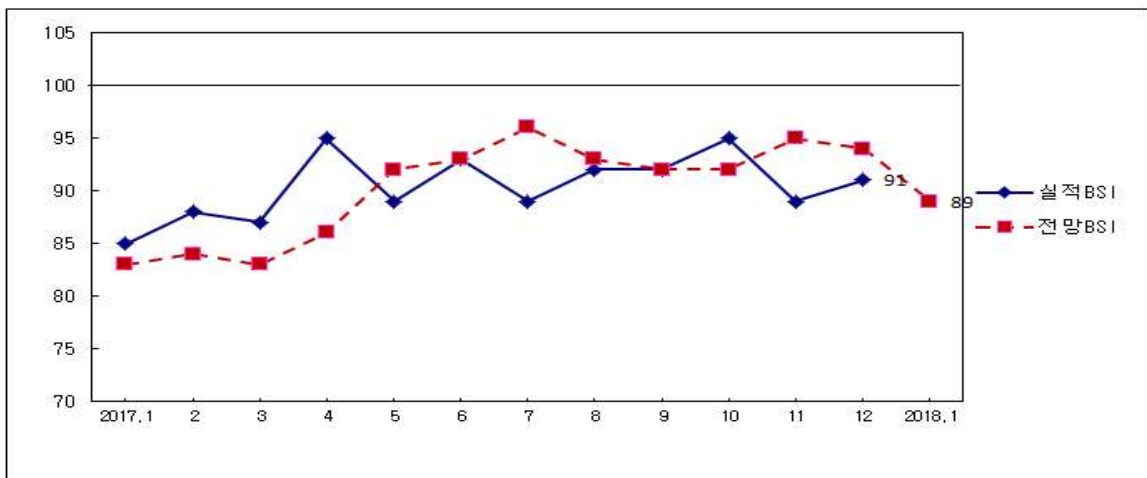
【표 3-5】 부문별 BSI

구분	2017년												2018년
	1월	2월	3월	4월	5월	6월	7월	8월	9월	10월	11월	12월	1월
정보통신방송기기	85 (83)	88 (84)	87 (83)	95 (86)	89 (92)	93 (93)	89 (96)	92 (93)	92 (92)	95 (92)	89 (95)	91 (94)	(89)
전자부품	96 (94)	98 (92)	101 (91)	103 (101)	96 (104)	99 (102)	92 (104)	94 (100)	96 (96)	101 (92)	92 (97)	94 (98)	(89)
컴퓨터 및 주변기기	93 (89)	96 (96)	93 (96)	100 (96)	94 (93)	84 (103)	77 (87)	104 (90)	86 (93)	104 (100)	93 (100)	96 (96)	(100)
통신 및 방송기기	69 (73)	78 (70)	72 (77)	92 (72)	91 (84)	87 (87)	80 (89)	82 (86)	86 (86)	85 (86)	79 (88)	78 (82)	(82)
영상 및 음향기기	67 (79)	68 (74)	71 (61)	81 (61)	76 (82)	89 (78)	74 (86)	76 (76)	85 (89)	84 (85)	78 (81)	82 (82)	(82)
정보통신응용기반기기	93 (87)	94 (89)	94 (88)	96 (94)	90 (95)	96 (96)	95 (100)	96 (95)	95 (92)	100 (95)	94 (101)	99 (100)	(93)
정보통신방송서비스	86 (87)	90 (86)	92 (87)	97 (88)	94 (96)	96 (94)	93 (95)	92 (94)	95 (95)	91 (93)	94 (93)	95 (96)	(95)
통신서비스	93 (88)	92 (89)	94 (89)	97 (90)	95 (96)	98 (96)	93 (98)	93 (94)	94 (97)	92 (94)	92 (93)	93 (94)	(94)
유선통신서비스	95 (92)	93 (95)	93 (93)	97 (93)	98 (97)	98 (98)	98 (98)	100 (100)	100 (100)	100 (100)	100 (98)	100 (100)	(100)
무선통신서비스	92 (86)	100 (92)	100 (100)	100 (100)	83 (100)	100 (83)	100 (100)	100 (100)	100 (100)	100 (100)	100 (100)	100 (100)	(100)
통신재판매 및 중개서비스	92 (86)	91 (84)	94 (84)	97 (86)	95 (95)	98 (97)	89 (98)	86 (89)	89 (93)	85 (89)	85 (88)	87 (88)	(89)
방송서비스	80 (87)	87 (82)	90 (83)	98 (86)	94 (95)	93 (93)	91 (92)	90 (93)	90 (92)	87 (88)	90 (89)	92 (96)	(95)
지상파방송서비스	71 (75)	89 (71)	82 (68)	85 (75)	89 (77)	76 (85)	84 (76)	71 (87)	69 (74)	56 (60)	76 (64)	74 (94)	(97)
유료방송서비스	97 (98)	98 (97)	98 (98)	100 (98)	98 (100)	98 (98)	100 (98)	100 (100)	100 (102)	100 (100)	100 (100)	100 (100)	(100)
방송프로그램 제작·공급	72 (84)	79 (75)	89 (79)	104 (84)	93 (102)	98 (93)	87 (96)	90 (89)	93 (92)	92 (93)	90 (92)	93 (94)	(92)
정보서비스	87 (86)	89 (88)	92 (92)	93 (89)	92 (95)	97 (94)	94 (97)	94 (95)	98 (97)	93 (97)	98 (96)	98 (98)	(96)
정보인프라서비스	87 (83)	87 (90)	94 (84)	90 (91)	90 (90)	100 (94)	94 (100)	91 (94)	99 (94)	91 (96)	96 (94)	97 (96)	(96)
정보매개서비스	-	-	-	-	-	-	100	100 (100)	100 (100)	100 (100)	100 (100)	100 (100)	(100)
정보제공서비스	87 (90)	90 (87)	90 (100)	97 (87)	94 (100)	93 (94)	94 (93)	96 (95)	98 (98)	94 (98)	99 (98)	99 (99)	(96)
소프트웨어	93 (94)	93 (93)	94 (88)	99 (89)	90 (99)	99 (103)	96 (102)	95 (99)	97 (108)	97 (103)	98 (104)	105 (107)	(103)
패키지소프트웨어	93 (96)	93 (95)	95 (87)	101 (88)	89 (101)	98 (103)	96 (103)	94 (98)	95 (111)	99 (103)	98 (106)	110 (106)	(105)
게임소프트웨어	92 (87)	83 (96)	83 (87)	82 (83)	91 (82)	100 (91)	100 (109)	107 (104)	100 (107)	104 (103)	91 (107)	97 (109)	(106)
IT서비스	93 (86)	95 (91)	94 (89)	101 (91)	92 (101)	100 (104)	95 (99)	93 (99)	98 (106)	94 (102)	100 (103)	103 (107)	(100)
ICT BSI	88 (89)	90 (87)	91 (85)	96 (88)	91 (95)	96 (96)	93 (98)	93 (95)	94 (98)	94 (96)	93 (97)	96 (98)	(95)

※ ()는 전망BSI

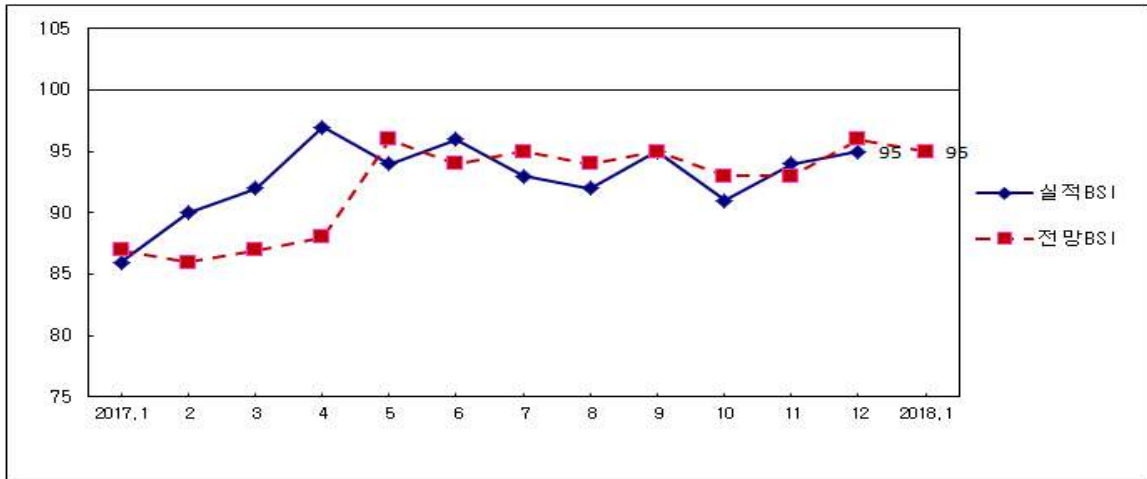
- 정보통신방송기기의 경우, '17년 12월 실적BSI(91)는 전월대비 악화된 것으로 나타났으며, 1월 전망BSI 또한 89로 악화될 것으로 전망됨
 - '17년 12월 실적BSI의 경우, 전자부품, 컴퓨터 및 주변기기, 통신 및 방송기기, 영상 및 음향기기, 정보통신응용기반기기 모두 악화된 것으로 나타남
 - ※ 12월 실적 BSI는 전자부품(94), 컴퓨터 및 주변기기(96), 통신 및 방송기기(78), 영상 및 음향기기(82), 정보통신응용기반기기(99) 등으로 나타남
 - 1월 전망BSI의 경우, 컴퓨터 및 주변기기는 동일, 그 외는 12월 실적대비 악화될 것으로 전망됨
 - ※ 1월 전망BSI는 전자부품(89), 컴퓨터 및 주변기기(100), 통신 및 방송기기(82), 영상 및 음향기기(82), 정보통신응용기반기기(93) 등으로 나타남

【그림 3-3】 정보통신방송기기 BSI



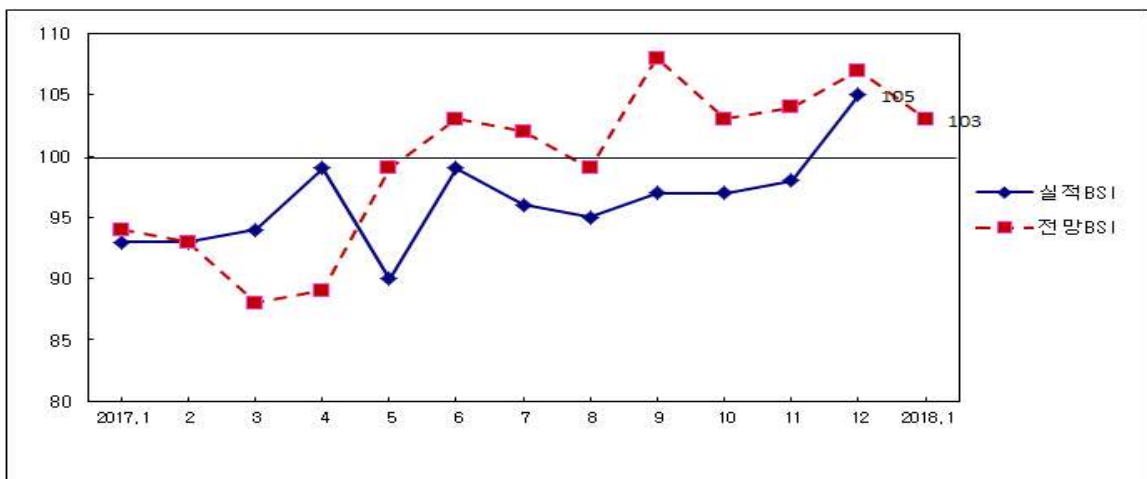
- 정보통신방송서비스의 경우, '17년 12월 실적BSI(95)는 전월대비 악화된 것으로 나타났으며, 1월 전망BSI 또한 95로 악화될 것으로 전망됨
 - '17년 12월 실적BSI의 경우, 정보서비스(98)가 가장 높게 나타났으며, 방송서비스(92)가 가장 낮은 것으로 나타남
 - ※ 정보서비스 중에서 정보매개서비스(100)는 전월과 동일한 것으로 나타남
 - 1월 전망BSI의 경우, 통신서비스(94), 방송서비스(95), 정보서비스(96) 모두 12월 실적과 비교하여 악화될 것으로 전망됨
 - ※ 유선통신서비스, 무선통신서비스, 유료방송서비스, 정보매개서비스는 동일, 그 외 품목들은 11월 실적대비 악화될 것으로 나타남

【그림 3-2】 정보통신방송서비스 BSI



- 소프트웨어의 경우, '17년 12월 실적BSI(105)는 전월대비 개선된 것으로 나타났으며, 1월 전망BSI는 103으로 12월 실적대비 개선될 것으로 전망됨
- '17년 12월 실적BSI의 경우, 패키지소프트웨어(110)와 IT서비스(103)는 전월 대비 개선, 게임소프트웨어(97)는 전월대비 악화된 것으로 나타남
- 1월 전망BSI의 경우, 패키지소프트웨어(105), 게임소프트웨어(106)는 전월대비 개선, IT서비스(100)는 동일할 것으로 전망됨

【그림 3-4】 소프트웨어 BSI



3. 항목별 BSI

수준판단
<ul style="list-style-type: none"> ○ '17년 12월 실적BSI 중, 생산설비(101), 고용수준(102)은 전월대비 개선, 제품재고(100), 설비투자실행(100)은 전월과 동일, 자금사정(97)은 전월대비 악화된 것으로 나타남 ○ 1월 전망BSI 중, 생산설비(101), 고용수준(102)은 12월 실적대비 개선, 설비투자실행(100)은 동일, 제품재고(99), 자금사정(96)은 악화될 것으로 전망됨

- 제품재고, 생산설비, 고용수준 BSI는 “「과잉」 응답업체 구성비(%) - 「부족」 응답업체 구성비(%) + 100”으로서 일반적으로 경기상승기에는 하락하고, 경기하강기에는 상승하는 역계열임
- 설비투자실행 BSI는 “「증액 또는 상승」 응답업체 구성비(%) - 「감액 또는 지연」 응답업체 구성비(%) + 100”
- 자금사정 BSI는 “「호전」 응답업체 구성비(%) - 「악화」 응답업체 구성비(%) + 100”

【표 3-6】 수준판단 BSI

구분	2017년												2018년
	1월	2월	3월	4월	5월	6월	7월	8월	9월	10월	11월	12월	1월
*제품재고	101 (101)	100 (101)	101 (101)	101 (102)	101 (103)	99 (101)	98 (100)	97 (100)	100 (99)	101 (100)	100 (102)	100 (101)	(99)
*생산설비	101 (101)	100 (101)	101 (101)	100 (101)	100 (101)	100 (101)	99 (100)	99 (99)	102 (99)	101 (100)	102 (101)	101 (101)	(101)
*고용수준	96 (95)	97 (96)	96 (95)	98 (95)	96 (98)	100 (97)	100 (100)	100 (100)	103 (101)	102 (101)	101 (102)	102 (100)	(102)
설비투자실행 (당초계획보다)	99 (98)	98 (99)	100 (97)	99 (99)	100 (99)	99 (100)	100 (101)	100 (100)	101 (100)	101 (100)	100 (100)	100 (100)	(100)
자금사정	91 (91)	91 (92)	94 (88)	97 (90)	91 (95)	98 (96)	94 (98)	95 (96)	95 (98)	96 (98)	96 (97)	97 (97)	(96)

※ ‘*’ 표시는 일반적으로 경기상승기에는 하락하고, 경기하강기에는 상승하는 역계열임

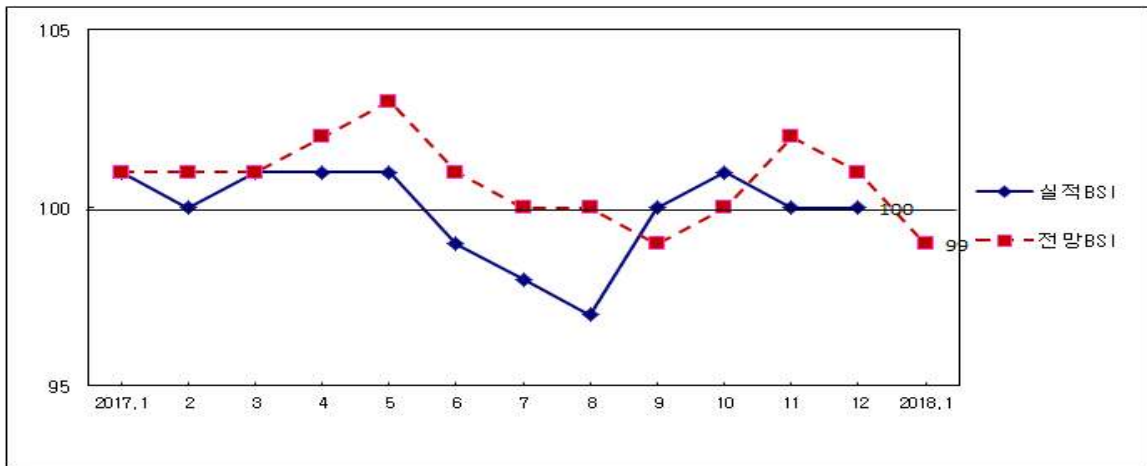
※ ()는 전망BSI

○ 제품재고

- '17년 12월 실적BSI(100)는 전월과 동일한 것으로 나타났으며, 1월 전망BSI는 99로 12월 실적대비 악화될 것으로 전망됨

※ 1월 제품재고 BSI 악화요인은 내수 45.8%, 계절적 요인 33.3% 등 영향에 기인한 것으로 조사됨

【그림 3-5】 제품재고 BSI

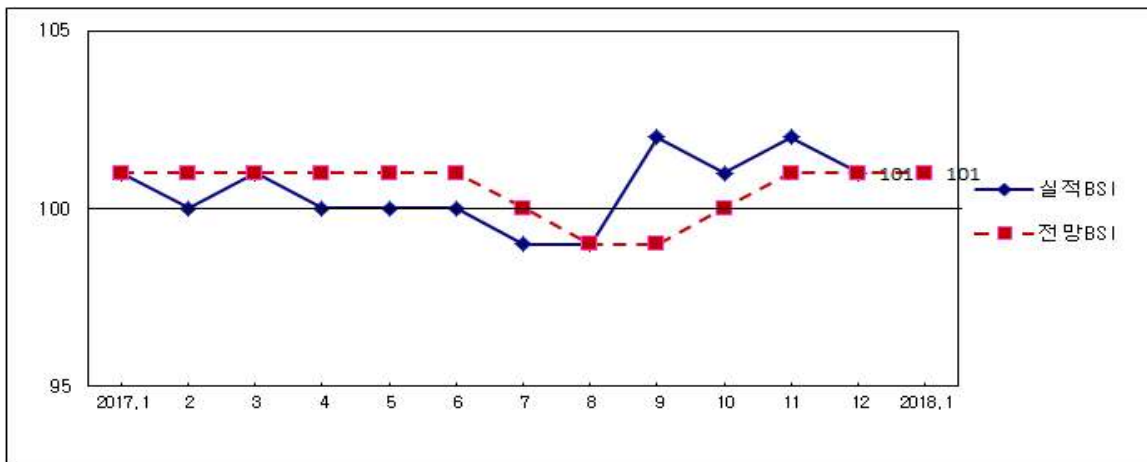


○ 생산설비

- '17년 12월 실적BSI(101)는 전월대비 개선된 것으로 나타났으며, 1월 전망BSI도 101로 12월 실적대비 개선될 것으로 전망됨

※ 1월 생산설비 BSI 개선요인은 내수 50.0%, 수출 50.0% 등 영향에 기인한 것으로 조사됨

【그림 3-6】 생산설비 BSI

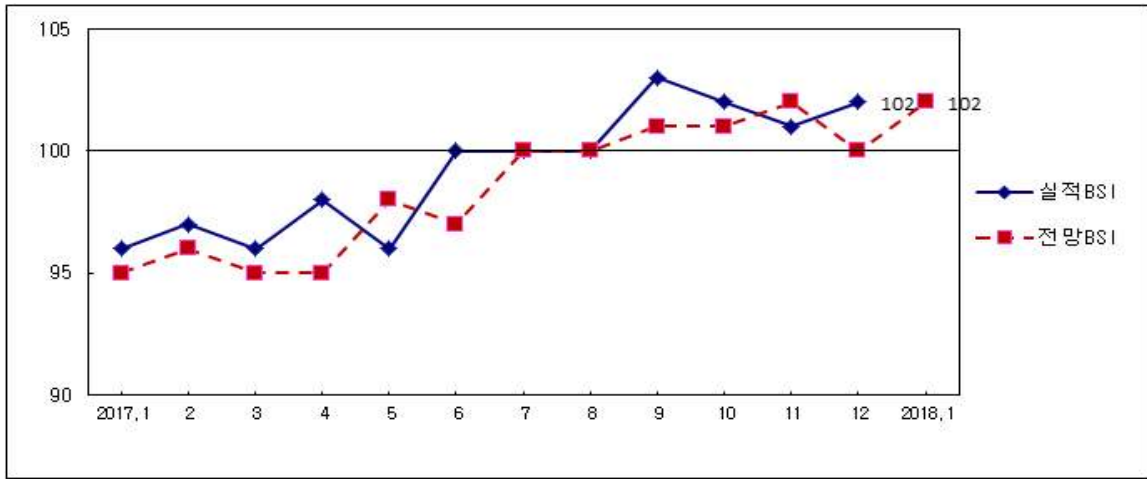


○ 고용수준

- '17년 12월 실적BSI(102)는 전월대비 개선된 것으로 나타났으며, 1월 전망BSI도 102로 12월 실적대비 개선될 것으로 전망됨

※ 1월 고용수준 BSI 개선요인은 신규인력 88.9%, 내수 7.4% 등 영향에 기인한 것으로 조사됨

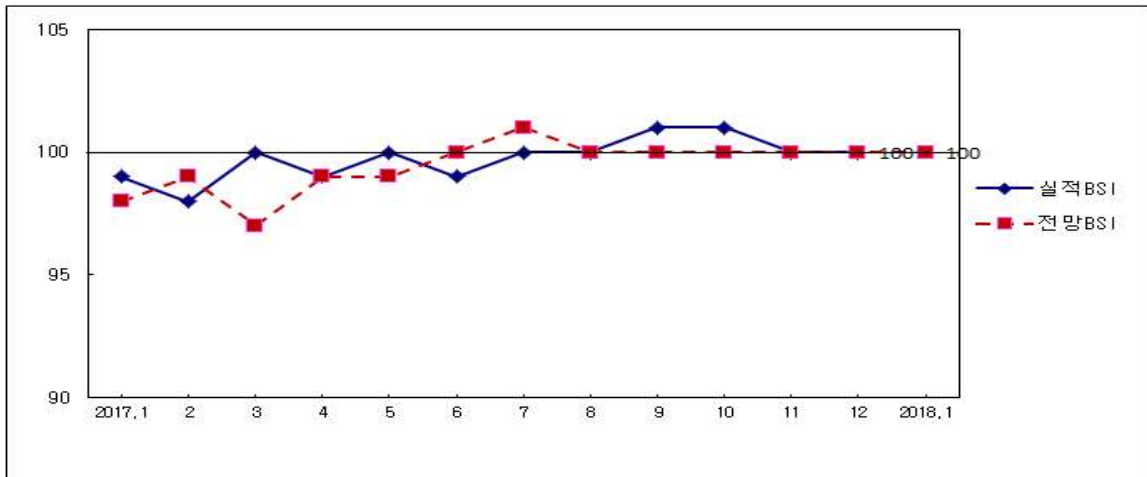
【그림 3-7】 고용수준 BSI



○ 설비투자실행

- '17년 12월 실적BSI(100)는 전월과 동일한 것으로 나타났으며, 1월 전망BSI도 100으로 12월 실적과 동일할 것으로 전망됨

【그림 3-8】 설비투자실행 BSI

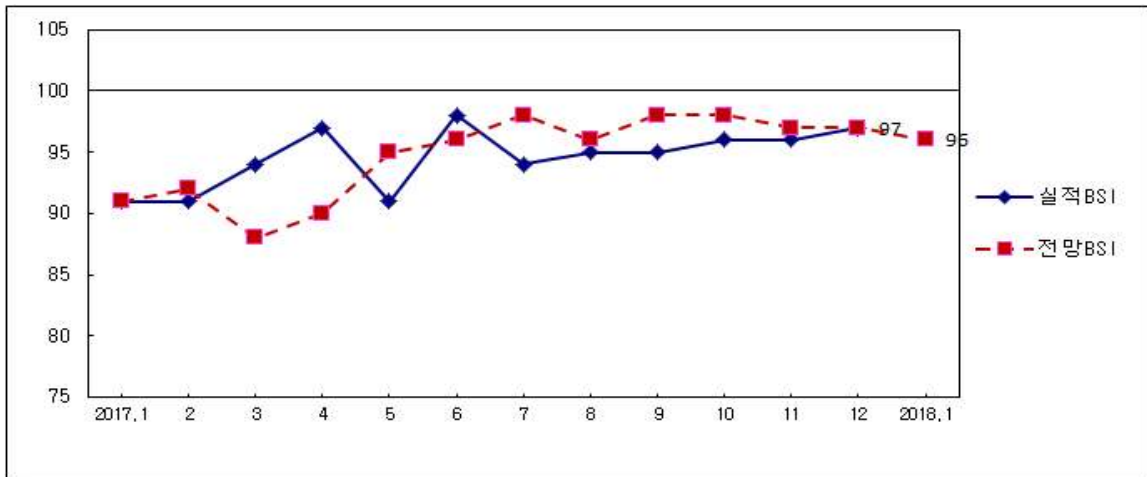


○ 자금사정

- '17년 12월 실적BSI(97)는 전월대비 악화된 것으로 나타났으며, 1월 전망BSI도 96으로 12월 실적대비 악화될 것으로 전망됨

※ 1월 자금사정 BSI 악화요인은 내수 63.3%, 계절적 요인 21.7%, 수출 13.3% 등 영향에 기인한 것으로 조사됨

【그림 3-9】 자금사정 BSI



기업경영판단	
○ '17년 12월 실적BSI 중, 생산증가율(98), 내수판매(99), 수출(99), 가동률(99), 채산성(96) 모두 전월대비 악화된 것으로 나타남	
○ 1월 전망BSI 중, 생산증가율(95), 내수판매(95), 수출(94), 가동률(95), 채산성(94) 모두 악화될 것으로 전망됨	
○ 생산증가율, 내수판매, 수출 BSI는 “「확대」 응답업체 구성비(%) - 「둔화」 응답업체 구성비(%) + 100”	
○ 가동률 BSI는 “「상승」 응답업체 구성비(%) - 「하락」 응답업체 구성비(%) + 100”	
○ 채산성 BSI는 “「호전」 응답업체 구성비(%) - 「악화」 응답업체 구성비(%) + 100”	

【표 3-7】 기업경영판단 BSI

구 분	2017년												2018년
	1월	2월	3월	4월	5월	6월	7월	8월	9월	10월	11월	12월	1월
생산증가율	92 (93)	93 (91)	95 (88)	97 (92)	95 (95)	101 (98)	97 (100)	96 (96)	98 (99)	100 (98)	97 (98)	98 (97)	(95)
내수판매	89 (92)	94 (91)	94 (88)	97 (90)	94 (96)	100 (98)	96 (98)	95 (96)	98 (99)	97 (97)	97 (99)	99 (99)	(95)
수 출	95 (98)	96 (92)	94 (93)	97 (94)	94 (99)	98 (99)	98 (99)	97 (98)	100 (100)	101 (98)	95 (99)	99 (98)	(94)
가 동 률	94 (95)	96 (94)	96 (92)	95 (94)	95 (98)	94 (98)	97 (96)	97 (96)	98 (98)	101 (98)	97 (99)	99 (98)	(95)
채 산 성	88 (90)	90 (88)	93 (87)	96 (89)	93 (96)	96 (96)	95 (96)	94 (95)	95 (97)	95 (96)	95 (96)	96 (96)	(94)

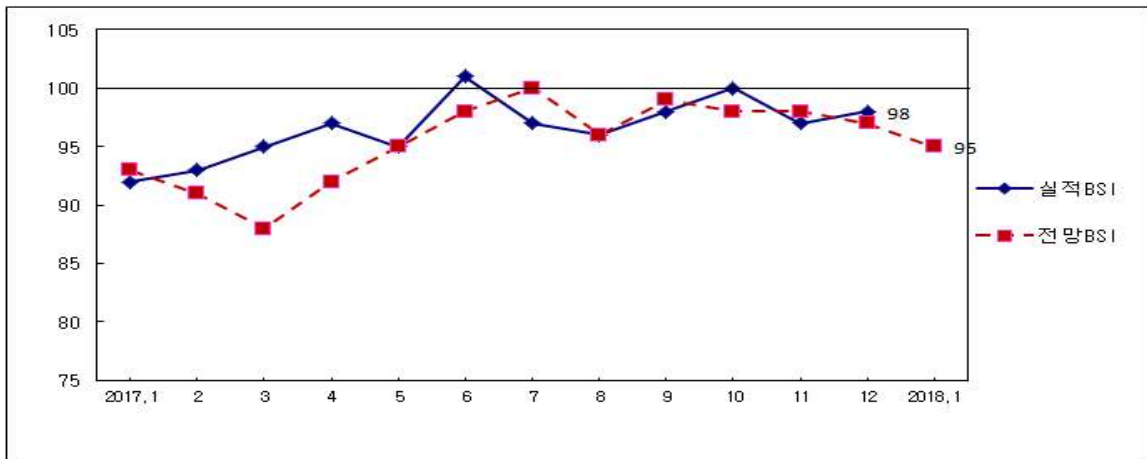
※ ()는 전망BSI

○ 생산증가율

- '17년 12월 실적BSI(98)는 전월대비 악화된 것으로 나타났으며, 1월 전망BSI도 95로 12월 실적대비 악화될 것으로 전망됨

※ 1월 생산증가율 BSI 악화요인은 내수 55.6%, 수출 35.6%, 계절적 요인 26.7% 등 영향에 기인한 것으로 조사됨

【그림 3-10】 생산증가율 BSI

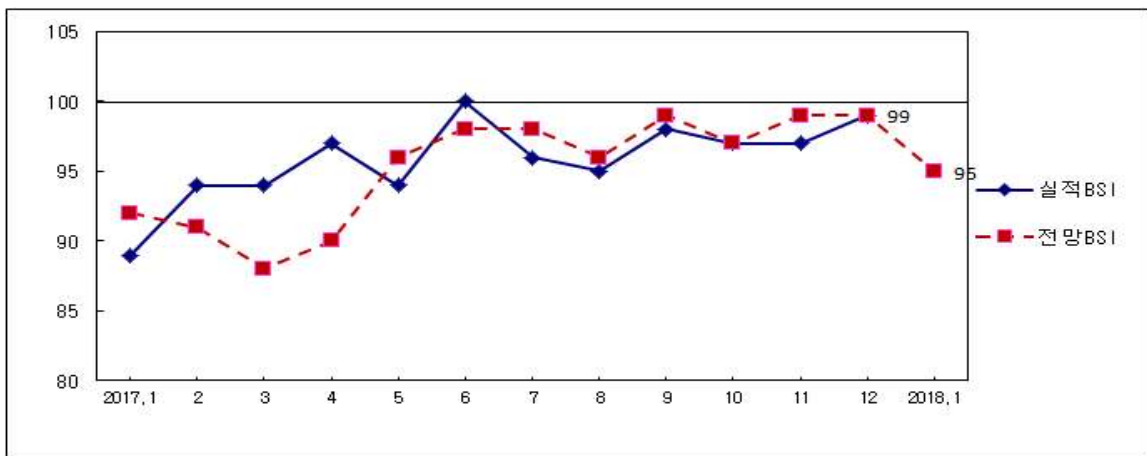


○ 내수판매

- '17년 12월 실적BSI(99)는 전월대비 악화된 것으로 나타났으며, 1월 전망BSI도 95로 12월 실적대비 악화될 것으로 전망됨

※ 1월 내수판매 BSI 악화요인은 내수 59.0%, 계절적 요인 33.7% 등의 영향에 기인한 것으로 조사됨

【그림 3-11】 내수판매 BSI

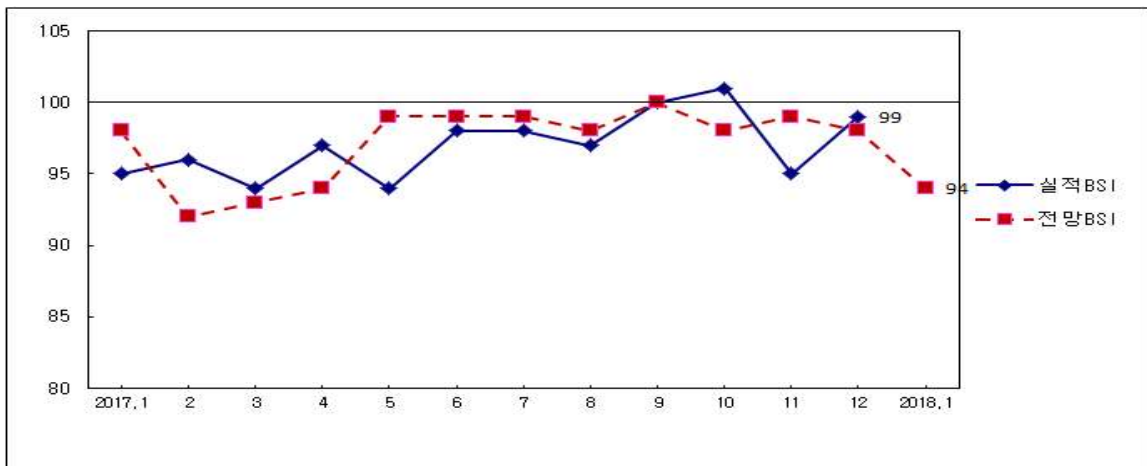


○ 수출

- '17년 12월 실적BSI(99)는 전월대비 악화된 것으로 나타났으며, 1월 전망BSI는 94로 12월 실적대비 악화될 것으로 전망됨

※ 1월 수출 전망BSI 악화요인은 수출 54.3%, 계절적 요인 28.6%, 내수 17.1%, 국제경기 17.1% 등의 영향에 기인한 것으로 조사됨

【그림 3-12】 수출 BSI

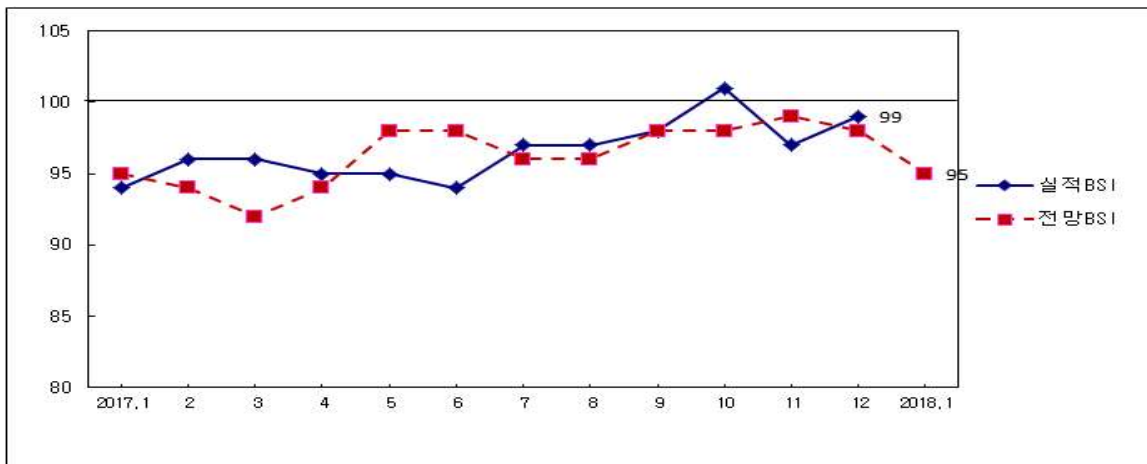


○ 가동률

- '17년 12월 실적BSI(99)는 전월대비 악화된 것으로 나타났으며, 1월 전망BSI는 95로 12월 실적대비 악화될 것으로 전망됨

※ 1월 가동률 전망BSI 악화요인은 내수 63.0%, 수출 32.6%, 계절적 요인 23.9% 등의 영향에 기인한 것으로 조사됨

【그림 3-13】 가동률 BSI

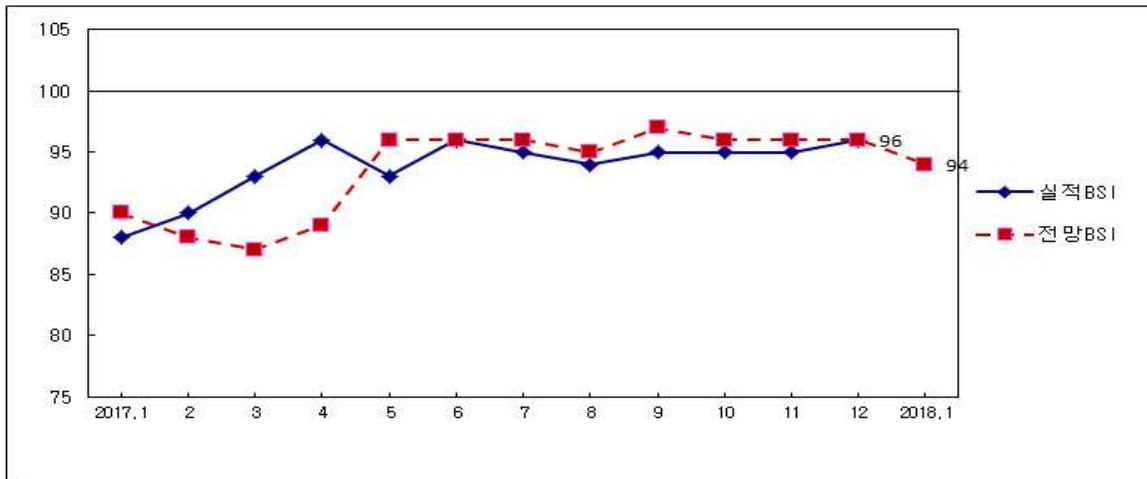


○ 재산성

- '17년 12월 실적BSI(96)는 전월대비 악화된 것으로 나타났으며, 1월 전망BSI도 94로 12월 실적대비 악화될 것으로 전망됨

※ 1월 재산성 전망BSI 악화요인은 내수 57.6%, 계절적 요인 30.3%, 고정비용 12.1%, 수출 12.1% 등의 영향에 기인한 것으로 조사됨

【그림 3-14】 재산성 BSI



중소기업 ICT 기업경기 조사(BSI)

1. 중소기업 종합경기(경기판단)

- '17년 12월 중소기업 ICT분야 실적BSI(96)는 전월대비 악화된 것으로 나타났으며, 1월 전망BSI도 94로 12월 실적대비 악화될 것으로 전망됨
 - 12월 실적BSI가 악화된 이유로 내수가 가장 큰 요인으로 조사됨(78.8%)
 - ※ 12월 중소기업 실적BSI 악화이유로는 ICT산업 분류별로 내수(78.8%)가 가장 큰 부진요인으로 조사되었으며, 그 다음으로 계절적 요인(16.5%), 수출(12.9%)이 높게 나타남
 - 1월 중소기업 전망BSI는 12월 실적과 비교하여 악화될 것으로 전망됨. 악화의 주요 요인으로 내수가 가장 큰 영향을 미칠 것으로 조사됨(64.5%)

【표 3-8】 중소기업- BSI²⁾

구 분		2017년												2018년
		1월	2월	3월	4월	5월	6월	7월	8월	9월	10월	11월	12월	1월
ICT 기업경기	실적BSI	88	89	89	96	89	95	91	91	93	92	92	96	
	전망BSI	88	86	84	85	94	94	96	95	97	95	96	98	94
	실현율(%)	100	97	94	89	94	99	95	96	96	97	96	98	

※ 실적BSI가 전망BSI와 얼마만큼 일치하는가를 나타내는 실현율은 98%로 조사됨

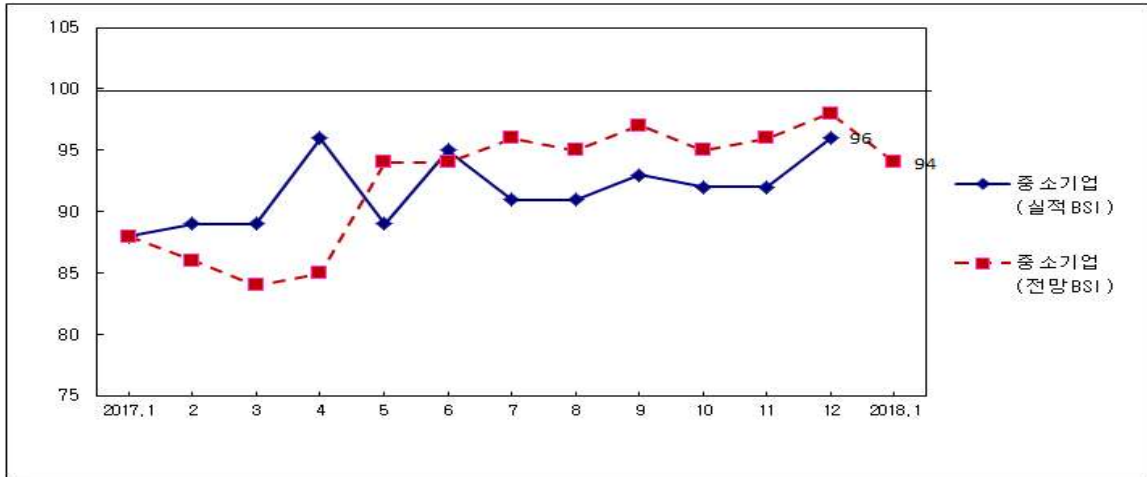
【표 3-9】 ICT분야 중소기업 BSI 악화요인

구분	내수	수출	국제 경기	정부 지원 정책	자금 조달	경쟁 심화	신시장 부재	정부 규제	환율	계절적 요인	고정 비용	신성장동력 부재	기타
12월(%)	78.8	12.9	5.9	1.2	2.4	9.4	5.9	1.2	2.4	16.5	1.2	1.2	4.7
1월(%)	64.5	17.2	4.3	1.1	1.1	8.6	5.4	1.1	3.2	22.6	2.2	-	5.4

※ 요인에 대한 응답은 업체로부터 복수응답을 기준으로 하기 때문에 합이 100%를 넘음. 전체 응답수를 응답기업으로 나누어 산정함

2) 실현율은 실적BSI와 전망BSI가 얼마만큼 일치하는지를 나타내는 지표로써,
 $(1 - (| \text{전망BSI} - \text{실적BSI} | / \text{실적BSI})) \times 100$ 의 산식에 의한 값임

【그림 3-15】 중소기업-BSI



2. 부문별 BSI

- 중소기업 '17년 12월 실적BSI는 소프트웨어(106)가 가장 높은 것으로 나타났으며, 정보통신방송기기(90)가 가장 낮은 것으로 나타남
- 부문별 중소기업 1월 전망BSI는 12월 실적대비 정보통신방송기기(88), 정보통신방송서비스(93)는 악화, 소프트웨어(103)는 개선될 것으로 전망됨
 - 1월 중소기업의 경기 악화는 내수, 수출, 계절적 요인의 영향에 기인한 것으로 조사됨

【표 3-10】 부문별 BSI

구분	정보통신방송기기	정보통신방송서비스	소프트웨어
'17년 12월 실적	91	95	105
대기업	97	100	100
중소기업	90	92	106
'17년 1월 전망	89	95	103
대기업	97	99	100
중소기업	88	93	103

3. 항목별 BSI

수준판단	
○	'17년 12월 수준판단 부문의 실적BSI 중, 고용수준(102)은 전월대비 개선, 제품재고(100), 생산설비(100), 설비투자실행(100)은 전월과 동일, 자금사정(96)은 전월대비 악화된 것으로 나타남
○	1월 전망BSI 중, 생산설비(101), 고용수준(102)은 전월대비 개선, 제품재고(100), 설비투자실행(100)은 11월 실적과 동일, 자금사정(95)은 악화될 것으로 전망됨

【표 3-11】 수준판단 BSI

구 분	2017년												2017년
	1월	2월	3월	4월	5월	6월	7월	8월	9월	10월	11월	12월	1월
*제품재고	101 (101)	100 (101)	101 (101)	101 (102)	101 (103)	99 (101)	98 (100)	97 (100)	100 (99)	101 (100)	100 (102)	100 (101)	(99)
대기업	103 (102)	103 (103)	102 (102)	99 (104)	101 (100)	102 (101)	97 (106)	98 (102)	100 (100)	107 (102)	104 (106)	106 (106)	(96)
중소기업	101 (101)	99 (101)	101 (101)	101 (102)	102 (103)	99 (101)	98 (100)	97 (99)	100 (99)	101 (99)	100 (101)	100 (100)	(100)
*생산설비	101 (101)	100 (101)	101 (101)	100 (101)	100 (101)	100 (101)	99 (100)	99 (99)	102 (99)	101 (100)	102 (101)	101 (101)	(101)
대기업	105 (101)	102 (105)	103 (102)	100 (102)	99 (101)	100 (101)	100 (104)	100 (100)	105 (100)	104 (104)	108 (104)	104 (106)	(101)
중소기업	100 (101)	100 (101)	101 (100)	100 (101)	100 (101)	100 (101)	99 (100)	99 (99)	101 (99)	100 (100)	101 (101)	100 (100)	(101)
*고용수준	96 (95)	97 (96)	96 (95)	98 (95)	96 (98)	100 (97)	100 (100)	100 (100)	103 (101)	102 (101)	101 (102)	102 (100)	(102)
대기업	96 (96)	97 (98)	100 (98)	99 (100)	95 (100)	99 (97)	99 (102)	102 (99)	102 (102)	102 (102)	102 (101)	100 (102)	(102)
중소기업	96 (95)	97 (95)	96 (94)	98 (94)	97 (98)	100 (97)	101 (99)	100 (100)	103 (101)	102 (101)	101 (102)	102 (100)	(102)
설비투자실행 (당초계획보다)	99 (98)	98 (99)	100 (97)	99 (99)	100 (99)	99 (100)	100 (101)	100 (100)	101 (100)	101 (100)	100 (100)	100 (100)	(100)
대기업	102 (100)	98 (98)	102 (97)	96 (98)	101 (96)	104 (102)	99 (107)	103 (99)	103 (101)	105 (101)	103 (104)	102 (102)	(100)
중소기업	99 (99)	98 (99)	99 (97)	99 (99)	100 (99)	98 (100)	101 (100)	99 (100)	100 (100)	100 (100)	100 (100)	100 (99)	(100)
자금사정	91 (91)	91 (92)	94 (88)	97 (90)	91 (95)	98 (96)	94 (98)	95 (96)	95 (98)	96 (98)	96 (97)	97 (97)	(96)
대기업	96 (99)	98 (101)	99 (97)	98 (99)	98 (98)	101 (100)	99 (103)	101 (98)	100 (101)	101 (99)	100 (99)	100 (99)	(99)
중소기업	91 (90)	90 (91)	93 (87)	97 (89)	89 (95)	97 (95)	93 (98)	94 (95)	94 (98)	95 (97)	95 (97)	96 (97)	(95)

※ ‘*’ 표시는 일반적으로 경기상승기에는 하락하고, 경기하강기에는 상승하는 역계열임
 ※ ()는 전망BSI

기업경영판단

- '17년 12월 기업경영판단 부문의 실적BSI는 수출(100)은 전월과 동일, 생산증가율(98), 내수판매(99), 가동률(98), 채산성(95) 모두 악화된 것으로 나타남
- 1월 전망BSI 중, 생산증가율(95), 내수판매(94), 수출(92), 가동률(94), 채산성(93) 모두 악화될 것으로 전망됨

【표 3-12】 기업경영판단 BSI

구 분	2017년												2018년
	1월	2월	3월	4월	5월	6월	7월	8월	9월	10월	11월	12월	1월
생산증가율	92 (93)	93 (91)	95 (88)	97 (92)	95 (95)	101 (98)	97 (100)	96 (96)	98 (99)	100 (98)	97 (98)	98 (97)	(95)
대기업	93 (96)	94 (100)	101 (91)	100 (95)	99 (100)	101 (99)	101 (105)	100 (102)	99 (100)	106 (97)	101 (99)	100 (98)	(98)
중소기업	93 (93)	93 (91)	94 (88)	96 (91)	94 (94)	101 (97)	96 (99)	96 (95)	97 (99)	99 (98)	96 (98)	98 (97)	(95)
내수판매	89 (92)	94 (91)	94 (88)	97 (90)	94 (96)	100 (98)	96 (98)	95 (96)	98 (99)	97 (97)	97 (99)	99 (99)	(95)
대기업	92 (99)	97 (98)	101 (94)	99 (96)	99 (100)	104 (100)	99 (104)	102 (98)	99 (99)	103 (98)	101 (101)	101 (102)	(98)
중소기업	90 (92)	93 (90)	93 (87)	96 (89)	93 (96)	99 (97)	95 (98)	93 (96)	97 (99)	95 (97)	97 (98)	99 (98)	(94)
수 출	95 (98)	96 (92)	94 (93)	97 (94)	94 (99)	98 (99)	98 (99)	97 (98)	100 (100)	101 (98)	95 (99)	99 (98)	(94)
대기업	101 (100)	96 (99)	98 (100)	99 (100)	95 (97)	104 (96)	96 (106)	99 (95)	100 (97)	103 (97)	105 (99)	98 (102)	(98)
중소기업	94 (99)	96 (90)	92 (91)	97 (91)	94 (99)	96 (100)	99 (98)	97 (98)	100 (101)	100 (98)	92 (99)	100 (97)	(92)
가 동 률	94 (95)	96 (94)	96 (92)	95 (94)	95 (98)	94 (98)	97 (96)	97 (96)	98 (98)	101 (98)	97 (99)	99 (98)	(95)
대기업	97 (100)	96 (100)	102 (93)	100 (95)	98 (104)	100 (99)	102 (102)	102 (97)	99 (99)	105 (97)	103 (101)	101 (102)	(99)
중소기업	95 (95)	96 (94)	95 (92)	94 (94)	95 (97)	93 (98)	96 (96)	97 (96)	98 (98)	100 (98)	96 (99)	98 (97)	(94)
채 산 성	88 (90)	90 (88)	93 (87)	96 (89)	93 (96)	96 (96)	95 (96)	94 (95)	95 (97)	95 (96)	95 (96)	96 (96)	(94)
대기업	95 (100)	96 (97)	100 (95)	97 (96)	97 (99)	99 (99)	98 (100)	101 (97)	100 (101)	102 (99)	99 (99)	100 (98)	(98)
중소기업	88 (88)	89 (87)	92 (86)	96 (88)	92 (95)	95 (95)	94 (96)	92 (94)	93 (96)	94 (96)	94 (95)	95 (96)	(93)

※ ()는 전망BSI

ICT 기업경기 조사(BSI) 가중지수

1. ICT 종합경기(경기판단)

- '17년 12월 ICT분야의 종합경기 가중BSI는 99로 전월대비 악화된 것으로 나타났으며, 1월 전망 가중BSI도 98로 12월 가중BSI대비 악화될 것으로 전망됨
 - ※ BSI가 기준치인 100인 경우 긍정적인 응답업체수와 부정적인 응답업체수가 같음을 의미하며, 100 초과인 경우에는 긍정응답 업체수가 부정응답 업체수보다 많음을, 100 미만인 경우에는 그 반대임을 나타냄
- 12월 가중BSI는 전월대비 악화된 것으로 나타남. 악화의 주요 요인으로 내수가 가장 큰 영향을 미친 것으로 나타남(75.8%)
 - ※ 12월 가중BSI는 ICT산업 분류별로 악화요인의 차이는 있지만, 내수가 가장 큰 요인으로 파악되며, 정보통신방송기기(79.6%)와 정보통신방송서비스(75.0%) 부문의 영향이 큰 것으로 나타남
 - ※ 대기업의 경우 내수(50.0%), 수출(50.0%), 국제경기(30.0%), 환율(30.0%)이 악화 요인으로 나타났고, 중소기업의 경우 내수(78.8%), 계절적 요인(16.5%)이 악화 요인으로 나타남
- 1월 전망 가중BSI는 98로 12월 가중BSI 대비 악화될 것으로 전망됨. 악화의 주요 요인으로 내수가 가장 큰 영향을 미칠 것으로 나타남(63.7%)
 - ※ 1월 전망 가중BSI는 ICT산업 분류별로 악화요인의 차이는 있지만, 내수가 가장 큰 요인으로 파악되며, 정보통신방송서비스(68.4%)의 영향이 큰 것으로 나타남
 - ※ 대기업의 경우 내수(55.6%), 수출(44.4%), 계절적 요인(22.2%), 환율(22.2%)이 악화 요인으로 나타났고, 중소기업의 경우도 내수(64.5%)와 계절적 요인(22.6%)이 악화 요인으로 나타남

【표 3-13】 ICT분야 가중BSI³⁾

구 분		2017년												2018년
		1월	2월	3월	4월	5월	6월	7월	8월	9월	10월	11월	12월	1월
ICT 기업경기	가중BSI	97	107	108	100	95	101	100	102	107	99	96	99	
	전망 가중BSI	102	100	105	109	101	95	101	100	95	99	95	97	98
	실현율(%)	95	93	97	91	94	94	99	98	89	100	99	98	

※ 실적BSI가 전망BSI와 얼마만큼 일치하는가를 나타내는 실현율은 98%로 조사됨

3) 실현율은 실적BSI와 전망BSI가 얼마만큼 일치하는지를 나타내는 지표로써,
 $(1 - (| \text{전망BSI} - \text{실적BSI} | / \text{실적BSI})) \times 100$ 의 산식에 의한 값임
 실적BSI는 당월 업황을 말하며, 전망BSI는 당월 전망값을 나타냄

【표 3-14】 ICT분야 BSI 악화요인

구분	내수	수출	국제 경기	정부 지원 정책	자금 조달	경쟁 심화	신시장 부재	정부 규제	환율	계절적 요인	고정 비용	신성장동력 부재	기타
12월(%)	75.8	16.8	8.4	1.1	2.1	9.5	6.3	2.1	5.3	16.8	1.1	2.1	5.3
1월(%)	63.7	19.6	5.9	1.0	1.0	8.8	4.9	2.0	4.9	22.5	2.0	1.6	5.9

※ 요인에 대한 응답은 업체로부터 복수응답을 기준으로 하기 때문에 합이 100%를 넘음. 전체 응답수를 응답기업으로 나누어 산정함

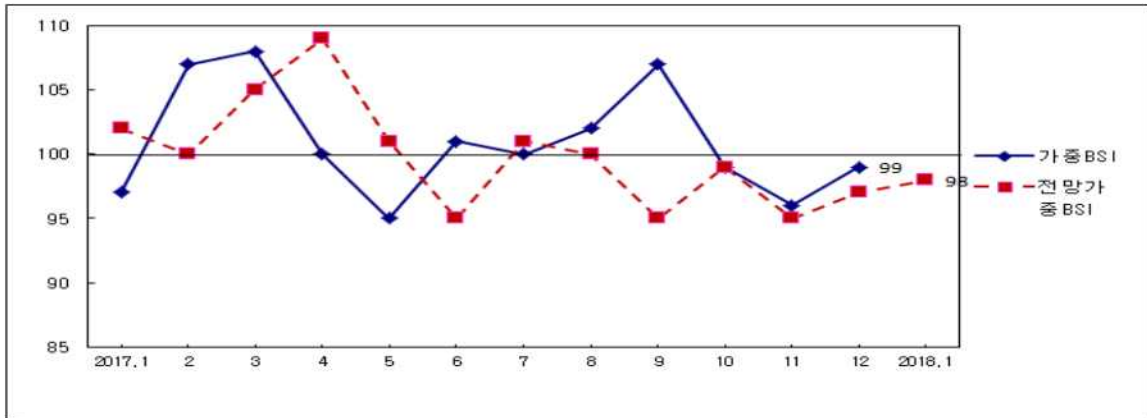
【표 3-15】 ICT분야 부문별 BSI 악화요인

구분	내수	수출	국제 경기	정부 지원 정책	자금 조달	경쟁 심화	신시장 부재	정부 규제	환율	계절적 요인	고정 비용	신성장동력 부재	기타	
12월 (%)	정보통신방 송기기	79.6	29.6	13.0	1.9	1.9	5.6	5.6	1.9	9.3	22.2	-	3.7	5.6
	정보통신방 송서비스	75.0	-	4.2	-	4.2	16.7	12.5	4.2	.0	8.3	4.2	-	-
	소프트웨어	64.7	-	-	-	-	11.8	-	-	-	11.8	-	-	11.8
1월 (%)	정보통신방 송기기	61.4	35.1	8.8	1.8	-	7.0	3.5	1.8	8.8	24.6	1.8	2.5	7.0
	정보통신방 송서비스	68.4	-	5.3	-	5.3	21.1	15.8	5.3	-	10.5	5.3	-	-
	소프트웨어	65.4	-	-	-	-	3.8	-	-	-	26.9	-	-	7.7

【표 3-16】 ICT분야 규모별 BSI 악화 요인

구분	내수	수출	국제 경기	정부 지원 정책	자금 조달	경쟁 심화	신시장 부재	정부 규제	환율	계절적 요인	고정 비용	신성장동력 부재	기타	
12월 (%)	대기업	50.0	50.0	30.0	-	-	10.0	10.0	10.0	30.0	20.0	-	10.0	10.0
	중소기업	78.8	12.9	5.9	1.2	2.4	9.4	5.9	1.2	2.4	16.5	1.2	1.2	4.7
1월 (%)	대기업	55.6	44.4	22.2	-	-	11.1	-	11.1	22.2	22.2	-	-	11.1
	중소기업	64.5	17.2	4.3	1.1	1.1	8.6	5.4	1.1	3.2	22.6	2.2	-	5.4

【그림 3-16】 ICT분야- 가중BSI



2. 부문별 가중BSI

- '17년 12월 가중BSI는 정보통신방송서비스(100), 소프트웨어(100)는 전월과 동일, 정보통신방송기기(99)는 전월대비 악화된 것으로 나타남
- 1월 전망 가중BSI는 정보통신방송서비스(100), 소프트웨어(100)는 12월 실적과 동일, 정보통신방송기기(98)는 악화될 것으로 전망됨

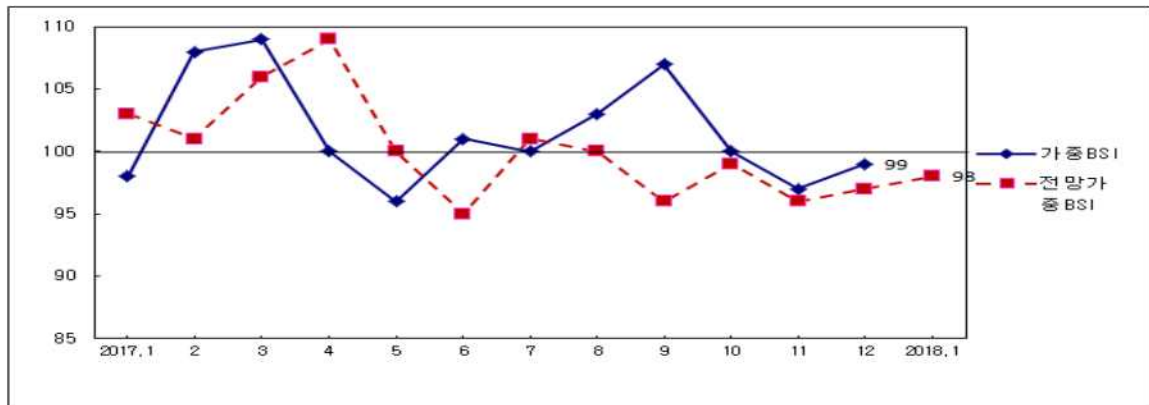
【표 3-17】 부문별 가중BSI

구 분	2017년												2018년 1월
	1월	2월	3월	4월	5월	6월	7월	8월	9월	10월	11월	12월	
정보통신방송기기	98 (103)	108 (101)	109 (106)	100 (109)	96 (100)	101 (95)	100 (101)	103 (100)	107 (96)	100 (99)	97 (96)	99 (97)	(98)
전자부품	103 (107)	107 (105)	110 (107)	101 (110)	100 (101)	101 (100)	100 (101)	100 (101)	108 (100)	103 (99)	100 (100)	99 (100)	(99)
컴퓨터 및 주변기기	100 (100)	100 (100)	100 (100)	100 (100)	100 (100)	100 (100)	100 (100)	100 (100)	100 (100)	100 (100)	100 (100)	100 (100)	(100)
통신 및 방송기기	99 (99)	99 (99)	99 (100)	99 (99)	100 (99)	100 (99)	100 (99)	100 (100)	100 (100)	100 (100)	100 (100)	100 (100)	(100)
영상 및 음향기기	100 (100)	100 (100)	100 (100)	100 (100)	100 (100)	100 (100)	100 (100)	100 (100)	100 (100)	100 (100)	100 (100)	100 (100)	(100)
정보통신응용기반기기	96 (96)	103 (96)	100 (100)	100 (100)	96 (100)	100 (96)	101 (101)	103 (100)	99 (96)	97 (99)	97 (97)	100 (97)	(99)
정보통신방송서비스	99 (99)	99 (99)	99 (99)	100 (100)	100 (100)	100 (100)	99 (100)	99 (100)	100 (100)	99 (100)	100 (99)	100 (100)	(100)
통신서비스	100 (100)	100 (100)	100 (100)	100 (100)	100 (100)	100 (100)	100 (100)	100 (100)	100 (100)	100 (100)	100 (99)	100 (100)	(100)
유선통신서비스	100 (100)	100 (100)	100 (100)	100 (100)	100 (100)	100 (100)	100 (100)	100 (100)	100 (100)	100 (100)	100 (99)	100 (100)	(100)
무선통신서비스	100 (100)	100 (100)	100 (100)	100 (100)	100 (100)	100 (100)	100 (100)	100 (100)	100 (100)	100 (100)	100 (100)	100 (100)	(100)
통신재판매 및 중개 서비스	100 (100)	100 (100)	100 (100)	100 (100)	100 (100)	100 (100)	100 (100)	100 (100)	100 (100)	100 (100)	100 (100)	100 (100)	(100)
방송서비스	99 (99)	99 (99)	100 (99)	100 (100)	100 (100)	100 (100)	99 (100)	99 (100)	100 (100)	99 (100)	100 (100)	100 (100)	(100)
지상파방송서비스	100 (100)	100 (100)	100 (100)	100 (100)	100 (100)	100 (100)	100 (100)	100 (100)	100 (100)	99 (100)	100 (100)	100 (100)	(100)
유료방송서비스	100 (100)	100 (100)	100 (100)	100 (100)	100 (100)	100 (100)	100 (100)	100 (100)	100 (100)	100 (100)	100 (100)	100 (100)	(100)
방송프로그램 제작·공급	100 (100)	99 (100)	100 (99)	100 (100)	100 (100)	100 (100)	100 (100)	100 (100)	100 (100)	100 (100)	100 (100)	100 (100)	(100)
정보서비스	100 (100)	100 (100)	100 (100)	100 (100)	100 (100)	100 (100)	100 (100)	100 (100)	100 (100)	100 (100)	100 (100)	100 (100)	(100)
정보인프라서비스	100 (100)	100 (100)	100 (100)	100 (100)	100 (100)	100 (100)	100 (100)	100 (100)	100 (100)	100 (100)	100 (100)	100 (100)	(100)
정보매개서비스	-	-	-	-	-	-	100	100	100	100	100	100	(100)
정보제공서비스	100 (100)	100 (100)	100 (100)	100 (100)	100 (100)	100 (100)	100 (100)	100 (100)	100 (100)	100 (100)	100 (100)	100 (100)	(100)
소프트웨어	99 (100)	100 (99)	100 (100)	100 (100)	100 (100)	100 (100)	101 (100)	100 (100)	100 (100)	100 (100)	100 (100)	100 (100)	(100)
패키지소프트웨어	100 (100)	100 (100)	100 (100)	100 (100)	100 (100)	100 (100)	100 (100)	100 (100)	100 (100)	100 (100)	100 (100)	100 (100)	(100)
게임소프트웨어	100 (100)	100 (100)	100 (100)	100 (100)	100 (100)	100 (100)	100 (100)	100 (100)	100 (100)	100 (100)	100 (100)	100 (100)	(100)
IT서비스	99 (100)	100 (99)	100 (100)	100 (100)	100 (100)	100 (100)	100 (100)	100 (100)	100 (100)	100 (100)	100 (100)	100 (100)	(100)
ICT BSI	97 (102)	107 (100)	108 (105)	100 (109)	95 (101)	101 (95)	100 (101)	102 (100)	107 (95)	99 (99)	96 (95)	99 (97)	(98)

※ ()는 전망BSI

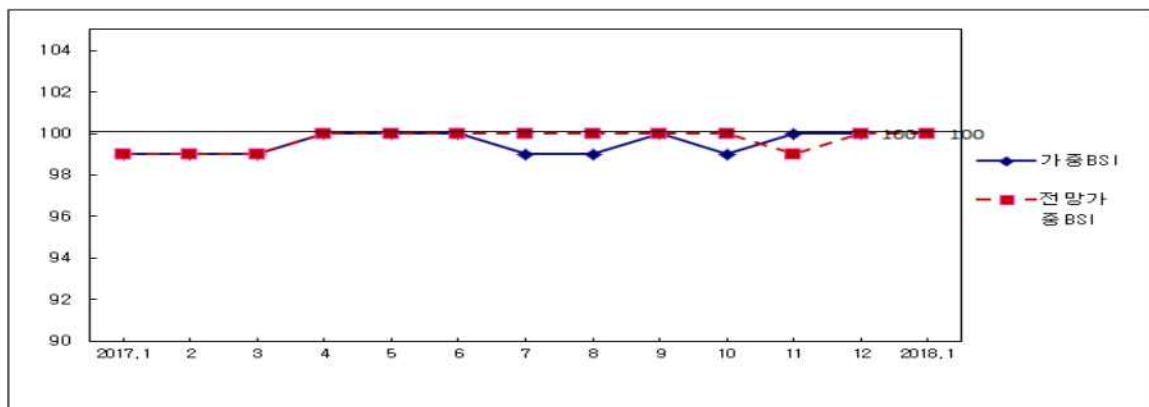
- 정보통신방송기기의 경우, '17년 12월 가중BSI(99)는 전월대비 악화된 것으로 나타났으며, 1월 전망 가중BSI도 98로 악화될 것으로 전망됨
 - '17년 12월 가중BSI의 경우, 전자부품(99)는 악화, 그 외는 동일한 것으로 나타남
 - 1월 전망 가중BSI의 경우, 전자부품(99), 정보통신응용기반기기(99)는 악화될 것으로 전망되었으며, 그 외는 동일할 것으로 전망됨

【그림 3-17】 정보통신방송기기 가중BSI



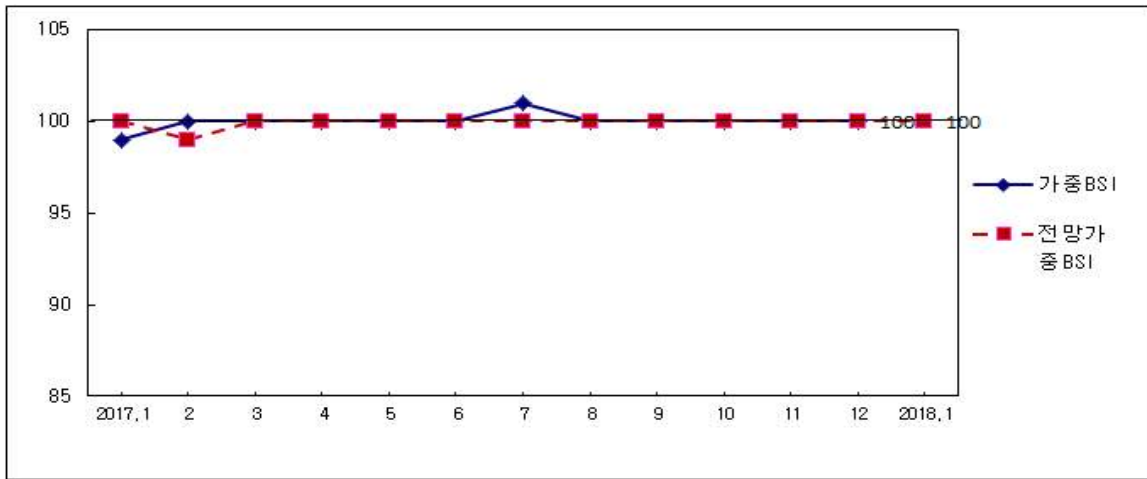
- 정보통신방송서비스의 경우, '17년 12월 가중BSI(100)는 전월과 동일한 것으로 나타났으며, 1월 전망 가중BSI도 100으로 동일할 것으로 전망됨
 - '17년 12월 가중BSI의 경우, 통신서비스(100), 방송서비스(100), 정보서비스(100) 모두 전월과 동일한 것으로 나타남
 - 1월 전망 가중BSI의 경우, 통신서비스(100), 방송서비스(100), 정보서비스(100) 모두 동일할 것으로 전망됨

【그림 3-18】 정보통신방송서비스 가중BSI



- 소프트웨어의 경우, '17년 12월 가중BSI(100)는 전월과 동일한 것으로 나타났으며, 1월 전망 가중BSI도 100으로 12월 실적과 동일할 것으로 전망됨
 - '17년 12월 가중BSI의 경우, 패키지소프트웨어, 게임소프트웨어, IT서비스 모두 100으로 전월과 동일한 것으로 나타남
 - 1월 전망BSI의 경우도, 패키지소프트웨어, 게임소프트웨어, IT서비스 모두 100으로 전월과 동일할 것으로 전망됨

【그림 3-19】 소프트웨어 가중BSI



3. 항목별 BSI

수준판단
<ul style="list-style-type: none"> ○ '17년 12월 가중BSI 중, 제품재고(101)는 전월대비 개선, 생산설비(100), 고용수준(100), 설비투자실행(100), 자금사정(100)은 전월과 동일한 것으로 나타남 ○ 1월 전망 가중BSI 중, 생산설비(100), 고용수준(100)은 12월 실적과 동일, 제품재고(99), 설비투자실행(99), 자금사정(99)은 악화될 것으로 전망됨 ○ 제품재고, 생산설비, 고용수준 BSI는 “「과잉」 응답업체 구성비(%) - 「부족」 응답업체 구성비(%) + 100”으로서 일반적으로 경기상승기에는 하락하고, 경기하강기에는 상승하는 역계열임 ○ 설비투자실행 BSI는 “「증액 또는 상승」 응답업체 구성비(%) - 「감액 또는 지연」 응답업체 구성비(%) + 100” ○ 자금사정 BSI는 “「호전」 응답업체 구성비(%) - 「악화」 응답업체 구성비(%) + 100”

【표 3-18】 수준판단 BSI

구 분	2017년												2018년
	1월	2월	3월	4월	5월	6월	7월	8월	9월	10월	11월	12월	1월
*제품재고	67 (76)	101 (67)	102 (77)	100 (101)	101 (100)	101 (100)	99 (101)	99 (100)	100 (99)	102 (100)	97 (101)	101 (101)	(99)
*생산설비	102 (101)	101 (102)	101 (101)	101 (102)	96 (101)	100 (101)	100 (100)	100 (100)	101 (100)	101 (100)	102 (100)	100 (101)	(100)
*고용수준	101 (100)	100 (101)	101 (100)	100 (101)	99 (100)	99 (99)	100 (100)	101 (100)	93 (102)	100 (99)	100 (100)	100 (101)	(100)
설비투자실행 (당초계획보다)	99 (98)	98 (100)	99 (99)	97 (100)	100 (97)	101 (101)	100 (102)	101 (100)	101 (100)	102 (100)	101 (101)	100 (100)	(99)
자금사정	109 (98)	98 (108)	98 (98)	99 (98)	99 (99)	100 (99)	99 (100)	99 (98)	100 (100)	99 (99)	100 (99)	100 (99)	(99)

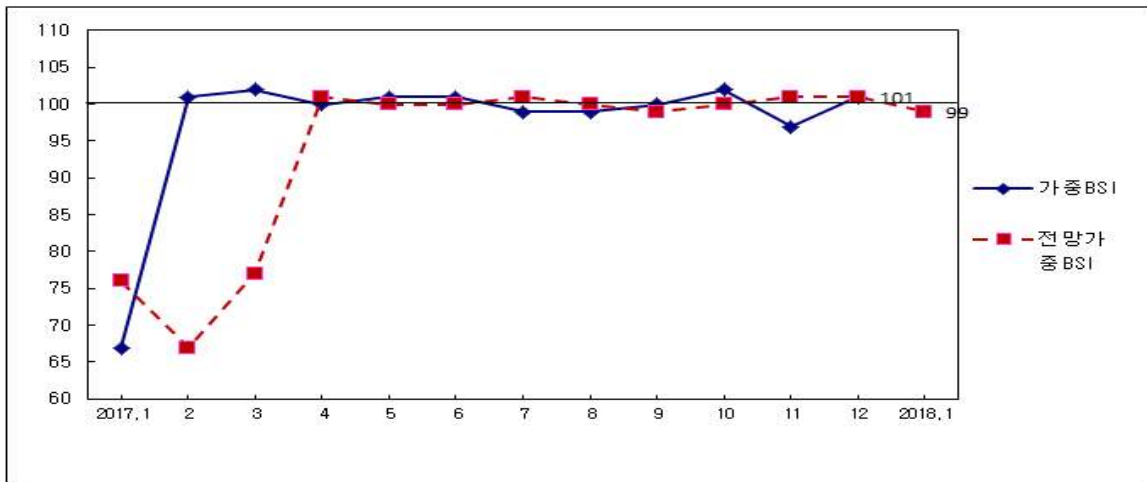
- ※ ‘*’ 표시는 일반적으로 경기상승기에는 하락하고, 경기하강기에는 상승하는 역계열임
- ※ ()는 전망BSI

○ 제품재고

- '17년 12월 가중BSI(101)는 전월대비 개선된 것으로 나타났으며, 1월 전망 가중BSI는 99로 12월 실적대비 악화될 것으로 전망됨

※ 1월 제품재고 전망BSI 개선요인은 내수 45.8%, 계절적 요인 33.3% 등의 영향에 기인한 것으로 조사됨

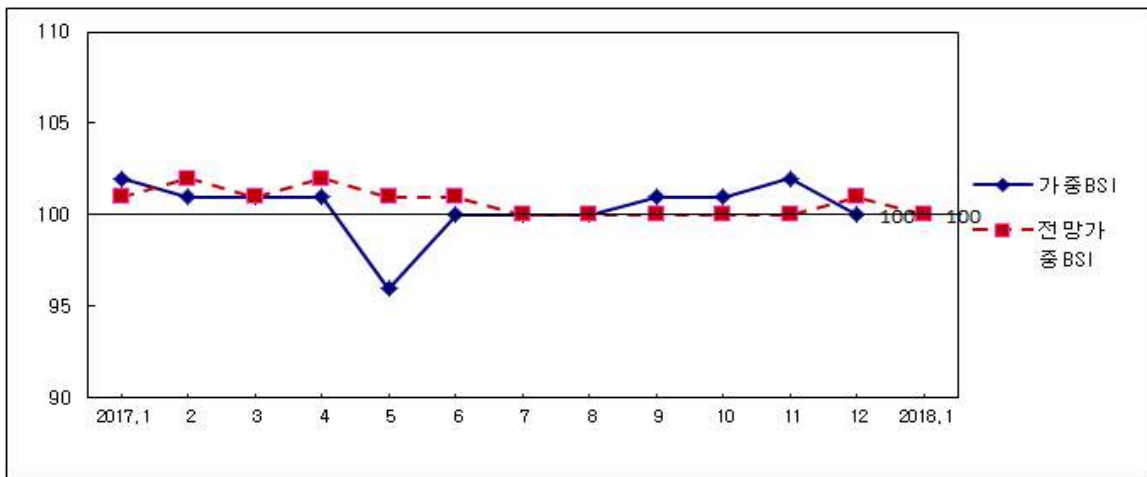
【그림 3-20】 제품재고 가중BSI



○ 생산설비

- '17년 12월 가중BSI(100)는 전월과 동일한 것으로 나타났으며, 1월 전망 가중BSI도 100으로 12월 실적과 동일한 것으로 전망됨

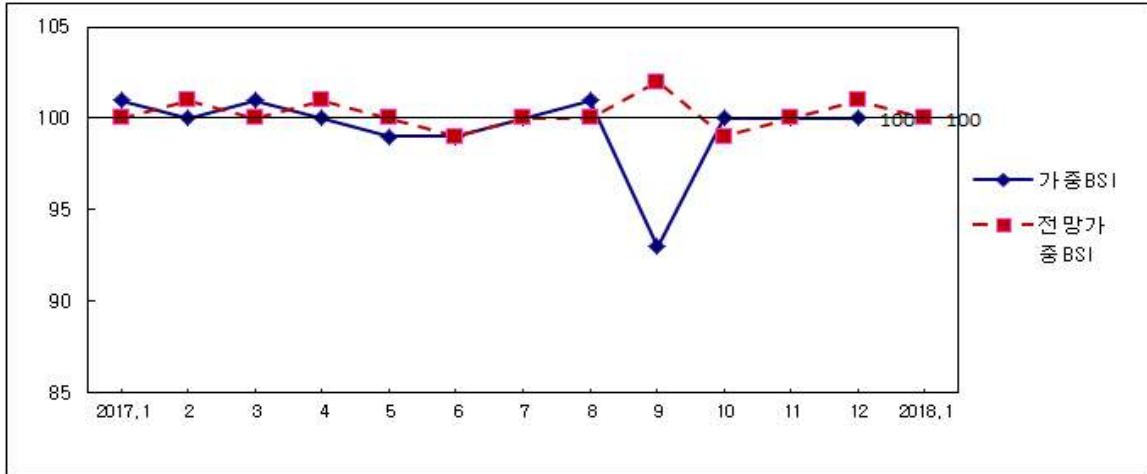
【그림 3-21】 생산설비 가중BSI



○ 고용수준

- '17년 12월 가중BSI(100)는 전월과 동일한 것으로 나타났으며, 1월 전망 가중BSI도 100으로 12월 실적과 동일할 것으로 전망됨

【그림 3-22】 고용수준 가중BSI

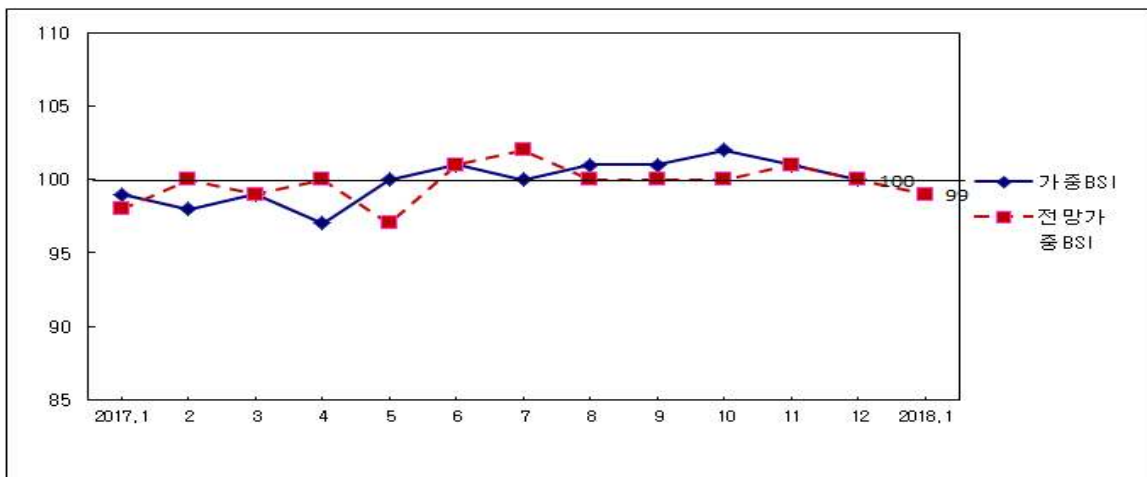


○ 설비투자실행

- '17년 12월 가중BSI(100)는 전월과 동일한 것으로 나타났으며, 1월 전망 가중BSI는 99로 12월 실적대비 악화될 것으로 전망됨

※ 1월 설비투자실행 전망BSI는 악화요인은 계절적 요인 50.0%, 내수, 노사 관계, 경쟁심화, 신시장 부재 16.7% 등의 영향에 기인한 것으로 조사됨

【그림 3-23】 설비투자실행 가중BSI

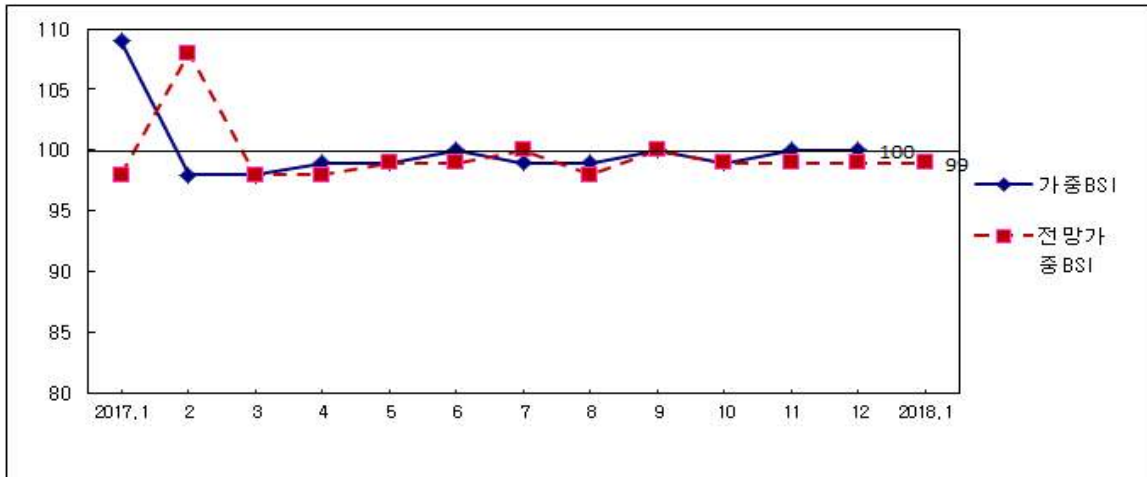


○ 자금사정

- '17년 12월 가중BSI(100)는 전월과 동일한 것으로 나타났으며, 1월 전망가중BSI는 99로 12월 실적대비 악화될 것으로 전망됨

※ 1월 자금사정 전망BSI는 악화요인은 내수 63.3%, 계절적 요인 21.7%, 수출 13.3% 등의 영향에 기인한 것으로 조사됨

【그림 3-24】 자금사정 가중BSI



기업경영판단	
○ '17년 12월 가중BSI 중, 생산증가율(100), 가동률(100)은 전월과 동일, 내수판매(99), 수출(99), 채산성(99)은 전월대비 악화된 것으로 나타남	
○ 1월 전망 가중BSI 중, 생산증가율(96), 내수판매(98), 수출(97), 가동률(97), 채산성(98)은 악화될 것으로 전망됨	
○ 생산증가율, 내수판매, 수출 BSI는 “ 「확대」 응답업체 구성비(%) - 「둔화」 응답업체 구성비(%) + 100”	
○ 가동률 BSI는 “ 「상승」 응답업체 구성비(%) - 「하락」 응답업체 구성비(%) + 100”	
○ 채산성 BSI는 “ 「호전」 응답업체 구성비(%) - 「악화」 응답업체 구성비(%) + 100”	

【표 3-19】 기업경영판단 BSI

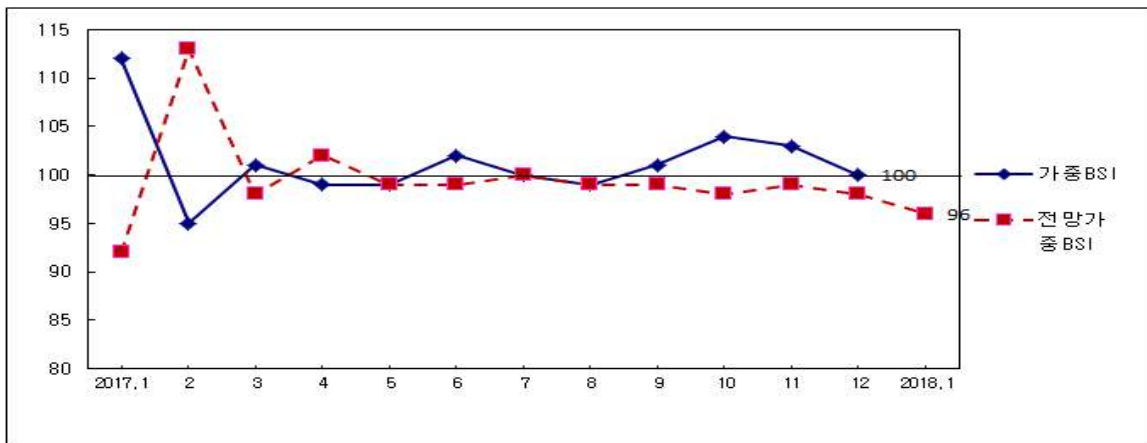
구 분	2017년												2018년
	1월	2월	3월	4월	5월	6월	7월	8월	9월	10월	11월	12월	1월
생산증가율	112 (92)	95 (113)	101 (98)	99 (102)	99 (99)	102 (99)	100 (100)	99 (99)	101 (99)	104 (98)	103 (99)	100 (98)	(96)
내수판매	106 (94)	96 (105)	98 (98)	98 (99)	99 (100)	102 (99)	99 (100)	102 (99)	99 (96)	101 (97)	100 (100)	99 (100)	(98)
수 출	111 (118)	99 (138)	100 (99)	99 (99)	98 (102)	105 (98)	100 (104)	104 (98)	111 (94)	101 (97)	105 (100)	99 (100)	(97)
가 동 률	101 (97)	96 (101)	98 (99)	100 (99)	98 (103)	99 (99)	100 (99)	100 (94)	106 (99)	102 (99)	104 (100)	100 (100)	(97)
채 산 성	108 (98)	97 (108)	99 (98)	98 (101)	99 (99)	100 (99)	99 (99)	99 (99)	99 (99)	100 (99)	99 (99)	99 (99)	(98)

※ ()는 전망BSI

○ 생산증가율

- '17년 12월 가중BSI(100)는 전월과 동일한 것으로 나타났으며, 1월 전망BSI는 96으로 12월 실적대비 악화될 것으로 전망됨
- ※ 1월 생산증가율 전망BSI 악화요인은 내수 55.6%, 수출 35.3%, 계절적 요인 26.7% 등의 영향에 기인한 것으로 조사됨

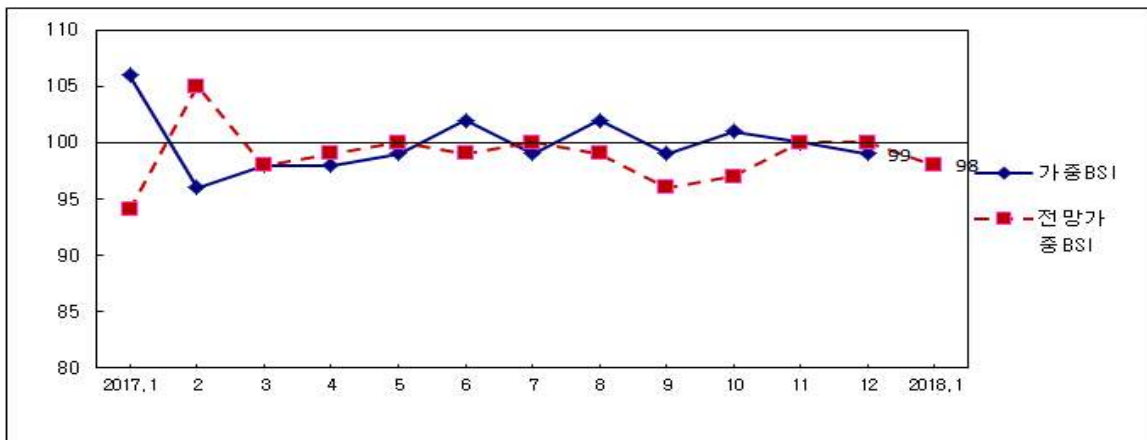
【그림 3-25】 생산증가율 가중BSI



○ 내수판매

- '17년 12월 가중BSI(99)는 전월대비 악화된 것으로 나타났으며, 1월 전망 가중BSI도 98로 12월 실적대비 악화될 것으로 전망됨
- ※ 1월 생산증가율 전망BSI 악화요인은 내수 59.0%, 계절적 요인 33.7% 등의 영향에 기인한 것으로 조사됨

【그림 3-26】 내수판매 가중BSI

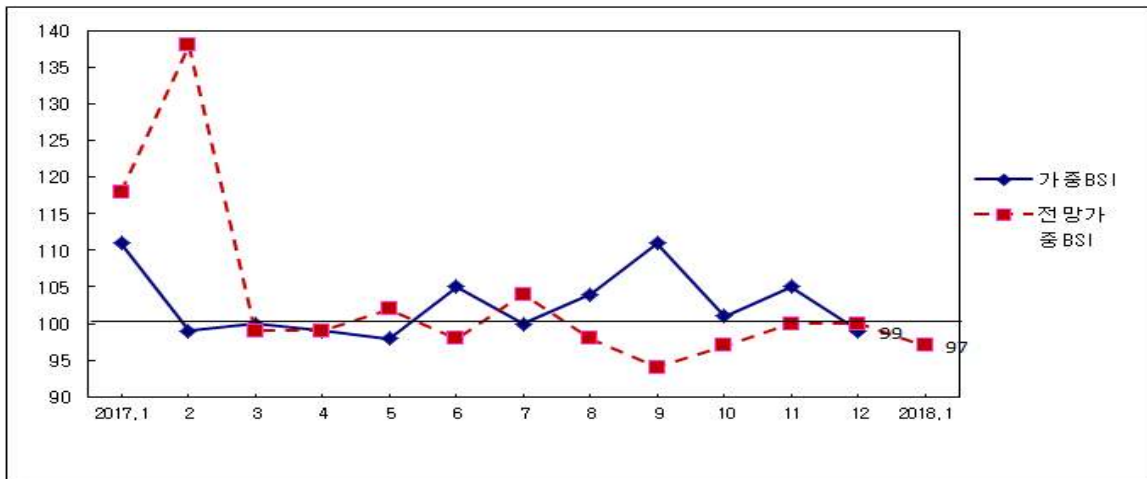


○ 수출

- '17년 12월 가중BSI(99)는 전월대비 악화된 것으로 나타났으며, 1월 전망 가중BSI도 97로 12월 실적대비 악화될 것으로 전망됨

※ 1월 수출 전망BSI 악화요인은 수출 54.3%, 계절적 요인 28.6% 등의 영향에 기인한 것으로 조사됨

【그림 3-27】 수출 가중BSI

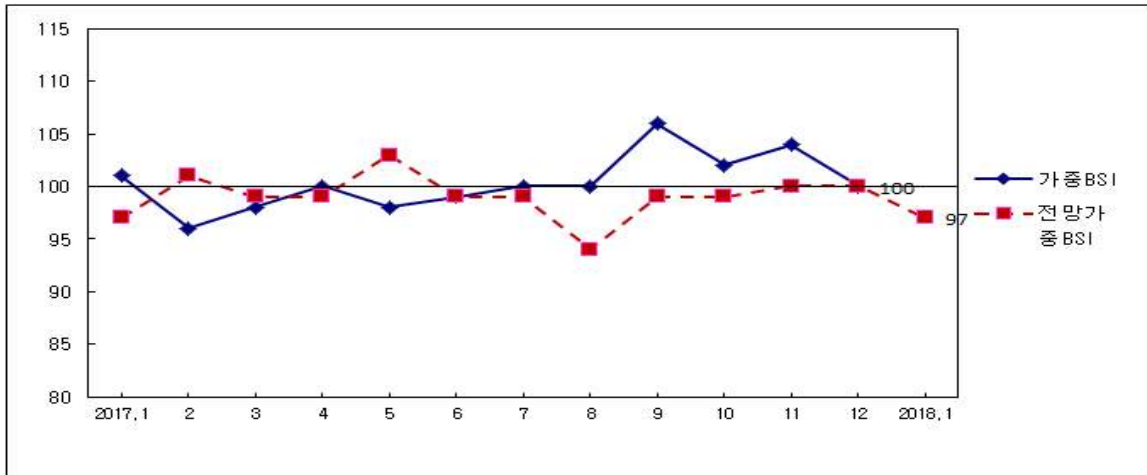


○ 가동률

- '17년 12월 가중BSI(100)는 전월과 동일한 것으로 나타났으며, 1월 전망BSI는 97로 12월 실적대비 악화될 것으로 전망됨

※ 1월 가동률 전망BSI 악화요인은 내수 63.0%, 수출 32.6% 등의 영향에 기인한 것으로 조사됨

【그림 3-28】 가동률 가중BSI

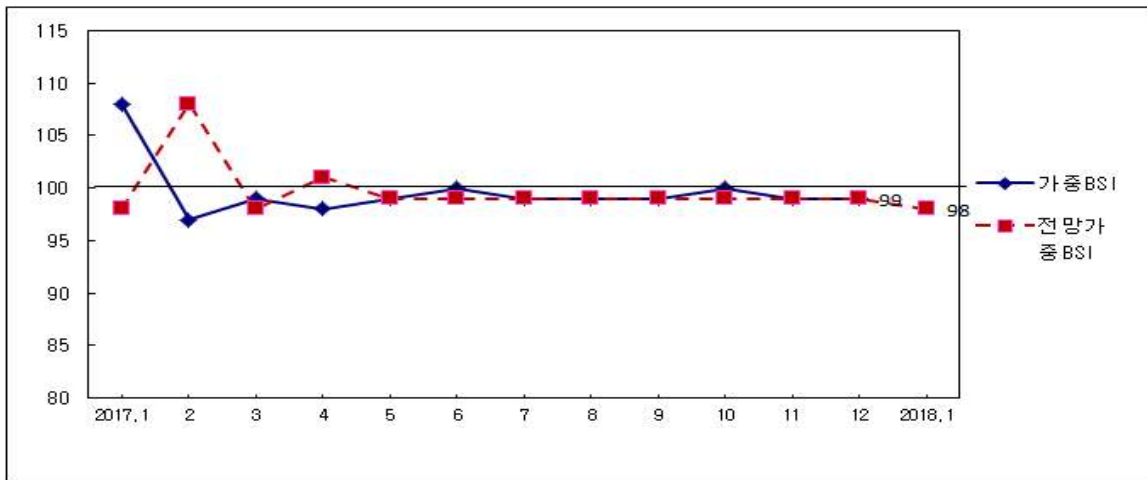


○ 재산성

- '17년 12월 가중BSI(99)는 전월대비 악화된 것으로 나타났으며, 1월
전망 가중BSI도 98로 12월 실적대비 악화될 것으로 전망됨

※ 1월 재산성 전망BSI 악화요인은 내수 57.6%, 계절적 요인 30.3%, 고정
비용 12.1%, 수출 12.1% 등의 영향에 기인한 것으로 조사됨

【그림 3-29】 재산성 가중BSI



중소기업 ICT 기업경기 조사(가중BSI)

1. 중소기업 종합경기(경기판단)

- '17년 12월 중소기업 ICT분야 가중BSI(100)는 전월과 동일한 것으로 나타났으며, 1월 전망 가중BSI는 99로 12월 실적대비 악화될 것으로 전망됨

【표 3-20】 중소기업 - 가중BSI⁴⁾

구분	구분	2017년												2018년
		1월	2월	3월	4월	5월	6월	7월	8월	9월	10월	11월	12월	1월
ICT 기업경기	가중BSI	97	107	108	100	95	101	100	100	100	99	99	100	
	전망 가중BSI	102	100	105	109	101	95	101	100	99	99	100	100	99
	실현율(%)	95	93	97	91	94	94	99	100	99	100	99	100	

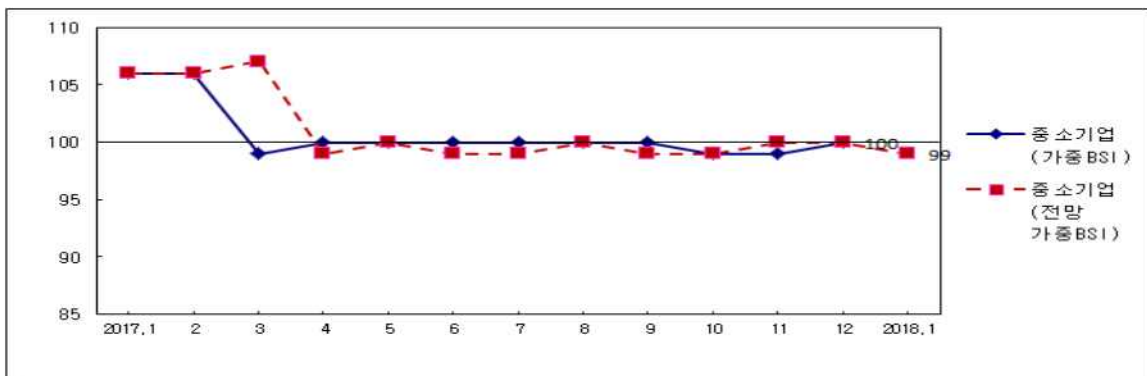
※ 실적BSI가 전망BSI와 얼마만큼 일치하는가를 나타내는 실현율은 100%로 조사됨

【표 3-21】 ICT분야 중소기업 BSI 악화요인

구분	내수	수출	국제 경기	정부 지원 정책	자금 조달	경쟁 심화	신장 부재	정부 규제	환율	계절적 요인	고정 비용	신성장동력	기타
12월(%)	78.8	12.9	5.9	1.2	2.4	9.4	5.9	1.2	2.4	16.5	1.2	1.2	4.7
1월(%)	64.5	17.2	4.3	1.1	1.1	8.6	5.4	1.1	3.2	22.6	2.2	-	5.4

※ 요인에 대한 응답은 업체로부터 복수응답을 기준으로 하기 때문에 합이 100%를 넘음. 전체 응답수를 응답기업으로 나누어 산정함

【그림 3-30】 중소기업-가중BSI



4) 실현율은 실적BSI와 전망BSI가 얼마만큼 일치하는지를 나타내는 지표로써, $(1 - (| \text{전망BSI} - \text{실적BSI} | / \text{실적BSI})) \times 100$ 의 산식에 의한 값임

2. 부문별 가중BSI

- 중소기업 '17년 12월 가중BSI는 정보통신방송기기, 정보통신방송서비스, 소프트웨어 모두 전월과 동일한 것으로 나타남
- 중소기업 1월 가중BSI는 정보통신방송서비스, 소프트웨어는 100으로 12월 실적과 동일, 정보통신방송기기(99)는 악화될 것으로 나타남

【표 3-22】 부문별 가중BSI

구분	정보통신방송기기	정보통신방송서비스	소프트웨어
'17년 12월 가중BSI	99	100	100
대기업	100	100	100
중소기업	100	100	100
'18년 1월 전망 가중BSI	98	100	100
대기업	100	100	100
중소기업	99	100	100

3. 항목별 BSI

수준판단	
○	'17년 12월 수준판단 부문의 가중BSI 중, 제품재고(100), 생산설비(100), 고용수준(100), 설비투자실행(100), 자금사정(100) 모두 전월과 동일한 것으로 나타남
○	1월 전망 가중BSI 중, 제품재고(100), 생산설비(100), 고용수준(100), 설비투자실행(100), 자금사정(100) 모두 12월 실적과 동일할 것으로 전망됨

【표 3-23】 수준판단 BSI

구 분	2017년												2018년
	1월	2월	3월	4월	5월	6월	7월	8월	9월	10월	11월	12월	1월
*제품재고	67 (76)	101 (67)	102 (77)	100 (77)	101 (100)	101 (100)	99 (101)	99 (100)	100 (99)	102 (100)	97 (101)	101 (101)	(99)
대기업	88 (87)	101 (88)	101 (87)	99 (87)	100 (100)	101 (100)	99 (101)	100 (100)	100 (99)	102 (100)	97 (101)	100 (101)	(99)
중소기업	79 (90)	100 (79)	101 (90)	100 (90)	101 (100)	100 (100)	100 (100)	99 (100)	100 (100)	100 (100)	100 (100)	100 (100)	(100)
*생산설비	101 (101)	100 (102)	101 (101)	101 (101)	99 (101)	99 (101)	100 (100)	101 (100)	90 (100)	101 (100)	102 (100)	100 (101)	(100)
대기업	102 (101)	101 (102)	101 (101)	101 (101)	95 (101)	100 (100)	100 (100)	100 (100)	101 (99)	101 (100)	102 (100)	101 (102)	(100)
중소기업	100 (100)	101 (100)	100 (101)	100 (101)	100 (100)	100 (100)	100 (100)	100 (100)	101 (100)	100 (100)	100 (100)	100 (100)	(100)
*고용수준	101 (100)	100 (101)	101 (100)	100 (100)	99 (100)	99 (99)	100 (100)	101 (100)	93 (102)	100 (99)	100 (100)	100 (101)	(100)
대기업	101 (101)	101 (101)	101 (101)	101 (101)	100 (101)	100 (100)	100 (100)	100 (100)	93 (102)	100 (100)	100 (100)	100 (101)	(100)
중소기업	100 (100)	99 (100)	100 (100)	100 (100)	100 (100)	100 (100)	100 (100)	100 (100)	100 (100)	100 (99)	100 (100)	100 (100)	(100)
설비투자실행 (당초계획보다)	99 (98)	98 (100)	99 (99)	97 (99)	100 (97)	101 (101)	100 (102)	101 (100)	101 (100)	102 (100)	101 (101)	100 (100)	(99)
대기업	99 (99)	99 (100)	99 (99)	97 (99)	100 (97)	101 (100)	99 (102)	100 (100)	100 (100)	102 (100)	100 (101)	100 (100)	(100)
중소기업	100 (99)	98 (100)	100 (99)	100 (99)	100 (100)	100 (101)	101 (100)	101 (100)	101 (100)	101 (100)	101 (100)	100 (100)	(100)
자금사정	109 (98)	98 (108)	98 (98)	99 (98)	99 (99)	100 (99)	99 (100)	99 (98)	100 (100)	99 (99)	100 (99)	100 (99)	(99)
대기업	102 (99)	99 (101)	99 (99)	99 (99)	99 (99)	100 (99)	99 (100)	100 (99)	100 (100)	99 (100)	100 (99)	100 (100)	(99)
중소기업	107 (99)	99 (107)	99 (99)	100 (99)	100 (100)	100 (100)	100 (100)	100 (100)	100 (100)	100 (100)	100 (100)	100 (100)	(100)

※ ‘*’ 표시는 일반적으로 경기상승기에는 하락하고, 경기하강기에는 상승하는 역계열임

※ ()는 전망BSI

기업경영판단

- '17년 12월 기업경영판단 부문의 가중BSI는 수출(101), 가동률(101)은 전월대비 개선, 생산증가율(100), 내수판매(100), 채산성(100)은 전월과 동일한 것으로 나타남
- 1월 전망 가중BSI 중, 생산증가율(98), 내수판매(99), 수출(98), 가동률(98), 채산성(99) 모두 12월 실적대비 악화될 것으로 전망됨

【표 3-24】 기업경영판단 BSI

구 분	2017년												2018년
	1월	2월	3월	4월	5월	6월	7월	8월	9월	10월	11월	12월	1월
생산증가율	112 (92)	95 (113)	101 (98)	99 (98)	99 (99)	102 (99)	100 (100)	99 (99)	101 (99)	104 (98)	103 (99)	100 (98)	(96)
대기업	103 (94)	98 (102)	102 (99)	99 (99)	99 (99)	100 (99)	99 (100)	100 (99)	100 (99)	103 (99)	104 (99)	99 (99)	(98)
중소기업	109 (98)	97 (110)	99 (99)	100 (99)	100 (100)	102 (100)	101 (100)	99 (100)	101 (100)	101 (100)	99 (100)	100 (99)	(98)
내수판매	106 (94)	96 (105)	98 (98)	98 (98)	99 (100)	102 (99)	99 (100)	102 (99)	99 (96)	101 (97)	100 (100)	99 (100)	(98)
대기업	99 (95)	98 (98)	98 (98)	99 (98)	99 (99)	101 (99)	99 (101)	102 (99)	99 (96)	101 (99)	100 (100)	99 (100)	(99)
중소기업	106 (99)	98 (106)	99 (100)	99 (100)	101 (100)	101 (100)	100 (99)	100 (100)	100 (100)	100 (99)	100 (100)	100 (99)	(99)
수 출	111 (118)	99 (138)	100 (99)	99 (99)	98 (102)	105 (98)	100 (104)	104 (98)	111 (94)	101 (97)	105 (100)	99 (100)	(97)
대기업	99 (109)	100 (115)	100 (99)	99 (99)	98 (99)	105 (98)	97 (106)	104 (98)	111 (95)	101 (99)	106 (100)	98 (101)	(98)
중소기업	112 (110)	99 (123)	100 (100)	100 (100)	100 (103)	99 (100)	102 (99)	100 (100)	100 (100)	100 (98)	99 (100)	101 (100)	(98)
가 동 률	101 (97)	96 (101)	98 (99)	100 (99)	98 (103)	99 (99)	100 (99)	100 (94)	106 (99)	102 (99)	104 (100)	100 (100)	(97)
대기업	103 (99)	98 (102)	98 (99)	100 (99)	99 (100)	99 (99)	99 (99)	100 (95)	106 (99)	101 (99)	105 (100)	99 (100)	(99)
중소기업	98 (98)	98 (99)	100 (100)	100 (100)	100 (103)	99 (100)	101 (100)	99 (100)	100 (100)	101 (100)	99 (100)	101 (99)	(98)
채 산 성	108 (98)	97 (108)	99 (98)	98 (98)	99 (99)	100 (99)	99 (99)	99 (99)	99 (99)	100 (99)	99 (99)	99 (99)	(98)
대기업	102 (99)	99 (101)	100 (99)	99 (99)	99 (99)	100 (99)	99 (100)	100 (99)	100 (100)	100 (100)	100 (99)	100 (99)	(99)
중소기업	106 (98)	98 (106)	99 (99)	100 (99)	100 (100)	100 (100)	100 (99)	99 (100)	100 (100)	100 (100)	100 (100)	100 (100)	(99)

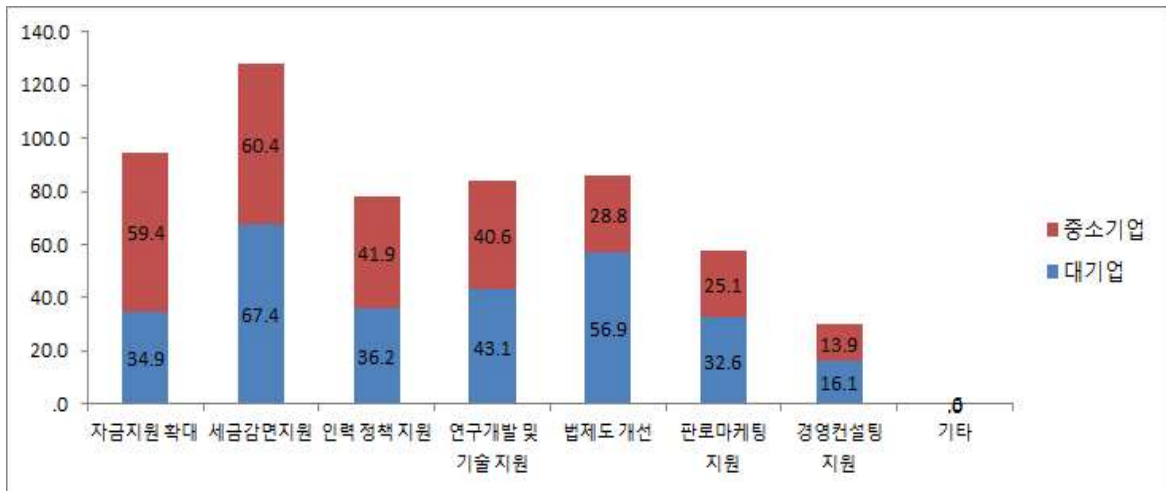
※ ()는 전망BSI

정부 정책건의사항

- ICT산업 활성화를 위해 추진해야 할 정책으로 정보통신방송기기는 세금감면 지원(61.6%), 자금지원 확대(59.8%), 연구개발 및 기술 지원(49.3%) 순으로, 정보통신방송서비스의 경우 세금감면지원(64.5%), 법제도 개선(51.2%), 자금 지원확대(44.5%) 순으로, 소프트웨어의 경우 자금지원 확대(60.2%), 세금감면 지원(58.8%), 인력정책지원(44.0%) 순으로 나타남

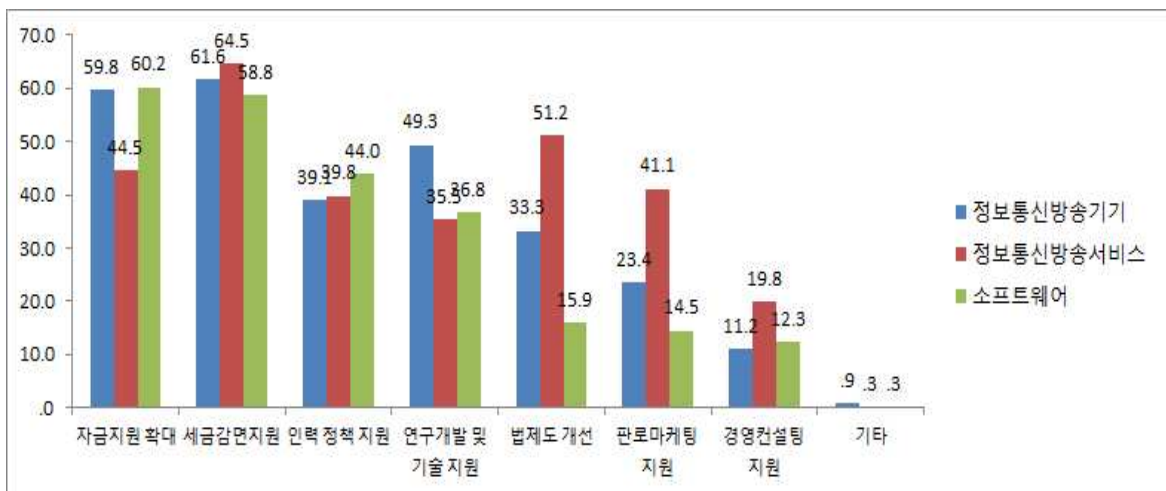
【그림 3-31】 ICT산업 활성화 위해 추진해야 할 정책(규모별)

(단위 : %)



【그림 3-32】 ICT산업 활성화 위해 추진해야 할 정책(분류별)

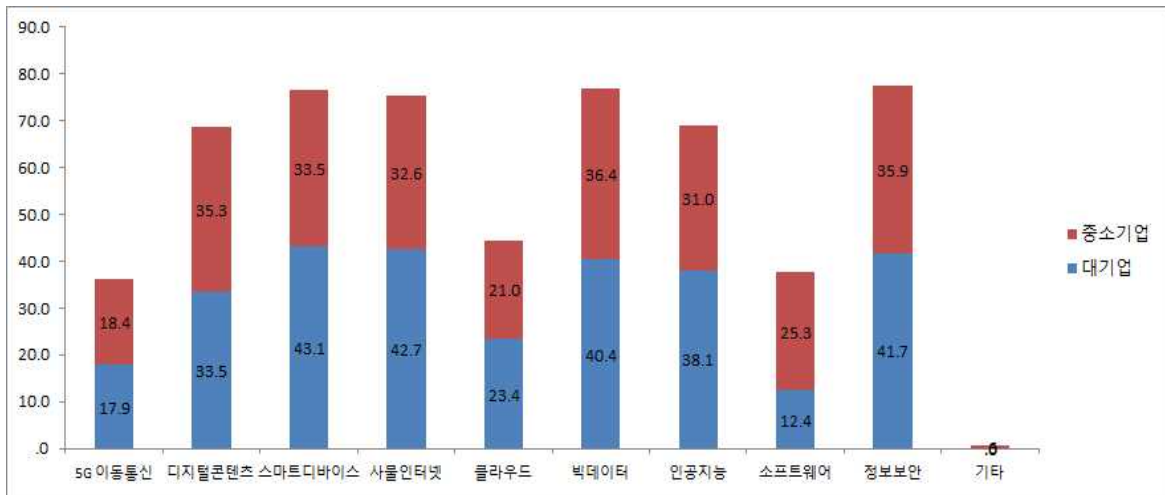
(단위 : %)



- ICT산업 발전을 위해 중장기적으로 추진해야 할 정책으로 정보통신방송기기는 사물인터넷(41.0%), 인공지능(40.8%), 빅데이터(37.6%) 순으로, 정보통신방송서비스의 경우 디지털콘텐츠(54.2%), 정보보안(45.6%), 스마트디바이스(43.5%) 순으로, 소프트웨어의 경우 빅데이터(33.1%), 정보보안(33.1%), 사물인터넷(31.5%) 순으로 나타남

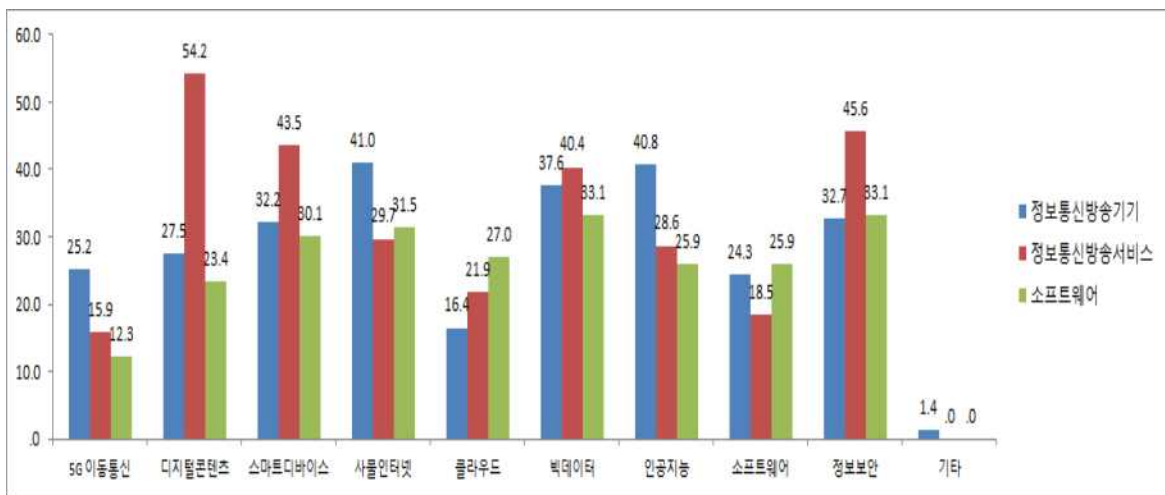
【그림 3-33】 ICT산업 발전을 위해 추진해야할 정책(규모별)

(단위 : %)



【그림 3-34】 ICT산업 발전을 위해 추진해야할 정책(분류별)

(단위 : %)



2017년 12월 ICT 기업경기조사(BSI) 개요

1. 조사대상 : 정보통신산업 1,663개 업체
 - 정보통신방송기기분야 734개 업체
 - 정보통신서비스분야 497개 업체
 - SW분야 432개 업체
2. 조사기간 : 2017년 12월 18일 ~ 12월 22일
3. 조사방법 : 전화, e-mail, Fax 등을 활용한 조사
4. 조사내용 및 조사대상 기간

구 분	조 사 내 용	조사대상
일반사항	업체명, 작성자, 직위, 전화, Fax, 매출액 중 수출비중	전월실적, 당월전망, 호전 또는 부진 요인 등
종합경기판단	정보통신산업 경기	
수준판단	제품재고, 생산설비, 고용수준, 설비투자실행, 자금사정	
기업경영판단	생산증가율, 내수판매, 수출, 가동률, 재산성	
건의사항	정부에 대한 정책건의 사항	

5. 기업경기실사지수(BSI)의 의미

- 기업경기실사지수(Business Survey Index : BSI)는 기업가의 현재 기업경영상황에 대한 판단과 향후 전망을 조사하여 경기 동향을 파악하고 경기를 전망하기 위해 작성되고 있으며 각 업체의 응답을 아래와 같은 공식에 따라 지수화한 것임

$$○ \text{기업경기실사지수(BSI)*} = \frac{(\text{호전표시업체수} - \text{악화표시업체수})}{\text{총유효응답업체수}} \times 100 + 100$$

$$○ \text{가중기업경기실사지수(BSI)*} = \frac{(\sum \text{호전표시업체수} \times \text{가중지수} - \sum \text{악화표시업체수} \times \text{가중지수})}{\times 100 + 100}$$

□ BSI의 해석

- ICT-BSI 범위 : $0 \leq \text{ICT-BSI} \leq 200$
- BSI가 기준치인 100인 경우 긍정적인 응답업체수와 부정적인 응답업체수가 같음을 의미하며, 100이상인 경우에는 긍정응답 업체수가 부정응답 업체수보다 많음을, 100이하인 경우에는 그 반대임을 나타냄

6. 표본설계 : 기업규모별(대·중소기업) 중분류 수준에서의 매출액 기준으로 층화비례추출을 활용하여 네이만배분법으로 표본 규모를 결정

7. 용어해설

구 분	조 사 내 용
업 황	현 시점에서 과거 경기변동에 대한 경험적 사실을 근거로 조사 기업의 생산 활동, 기업경영상황 등을 종합적으로 판단했을 때 해당 기업이 체감하는 경기수준
제품 재고	조사기준일 현재 제조 및 판매를 목적으로 보유하고 있는 제(상)품 총액으로 수송중인 미도착 제품과 제조 또는 판매를 위탁한 제(상)품 중 재고품 및 사업장 이외의 장소(영업장소, 하차장 등)에 보관중인 제(상)품을 의미
생산 설비	장기적인 수요 변화에 대처하기 위한 물리적인 생산설비(공장, 건물, 각종 시설 및 장비)에 관한 계획
고용 수준	1개월 이상 근무하면서 고정급여를 받는 자. 단, 사고로 인한 단기 휴가자 및 파업 중인자는 포함되나, 장기 결근자(3개월 이상) 및 군복무자와 위탁제조를 시킨 경우에 있어서 수탁사업체 종사자는 제외
설비투자실행	건물·기계·설비와 같은 고정자본설비에 새로 투자되는 증가분으로 낡은 설비의 대체도 포함
자금 사정	시중 자금사정의 좋고 나쁨을 나타내는 것으로 회사채, 통화안정증권 등의 채권수익률, 어음부도율, 요구불예금회전을 등이 주요 지표로 이용됨. 일반적으로 금융기관의 자금사정이 좋지 않을 때에는 보유채권을 낮은 가격으로 매각하기 때문에 채권수익률이 단기적으로 상승, 시중자금사정이 나빠지게 되며, 어음부도율이 높아지는 것도 시중자금사정이 좋지 않음을 반영하는 것
생산증가율	판매(출하), 재고 증감 및 상품과 서비스의 전매(재판매) 등을 기초로 하여 계산된 것으로 사업체가 실제 생산한 금액으로 측정됨. 정보통신기기 사업체의 경우 제품 출하액(부산물·폐품, 임가공(수탁제조) 및 수리수입액 포함)에서 월간 재고액(완제품, 반제품, 재공품 포함)의 증감액을 가감하여 계산됨
내수판매	국내 판매를 목적으로 출하한 제품의 총액
수 출	내국물품을 외국으로 반출하는 것을 말하며, 수출면장에 나타난 본선인도가격 (FOB)기준의 제품수출을 의미
가 동 률	생산설비가 어느 정도 이용되는지를 나타내는 지표로서 사업체가 주어진 조건(설비, 노동, 생산효율 등) 하에서 정상적으로 가동하였을 때 생산할 수 있는 최대 생산량(=생산능력)에 대한 실제생산량의 비율(%) * 가동률(%) = (실제생산량/생산능력)×100
채 산 성	경영상, 수지나 손익을 따지거나 셈하여 이익이 나는 정도를 의미

8. 회수율

구분	조사 대상	무응답					표본 대체	최종 완료 (표본 대체 포함)	최종 완료 (표본 대체 포함)	응답률* (표본 대체 포함)	응답률 (표본 대체 포함)
		부재	응답 거부	조사 불능	부적임	기타					
전체	1,663	56	134	59	104	31	412	867	1,279	52.1%	76.9%
정보통신 방송기기	734	23	71	29	84	23	159	345	504	47.0%	68.7%
정보통신 방송서비스	497	29	19	19	10	4	59	357	416	71.8%	83.7%
소프트웨어	432	4	44	11	10	4	194	165	359	38.2%	83.1%